



Smlouva o dílo

Smluvní strany:

Objednatel:

Základní škola Sv. Čecha, Choceň

zastoupená PhDr. Zdenou Müllerovou, ředitelkou školy

Sídlo: Sv. Čecha 1686, 565 01 Choceň

IČO: 70888248

Bankovní spojení: XXXXXXXXXXXXX (bude doplněno před podpisem smlouvy)
na straně jedné
(dále jen „**objednatel**“)

a

Zhotovitel: Obchodní firma/jméno a příjmení: **AGV – stav s.r.o.**
Sídlo/Místo podnikání: Smetanova 1836, 56501 Choceň
IČ: 28861086
DIČ: CZ28861086
zastoupen: Ing. Vladimír Gajdošík
zapsaný v obchodním rejstříku vedeném Hradci Králové, sp.zn. C31685
bankovní spojení, vč. čísla účtu: 2886108000/0100

na straně druhé
(dále jen „**zhotovitel**“)

uzavírají níže uvedeného dne, měsíce a roku dle ust. § 2586 a násl. zák. č. 89/2012 Sb., občanského zákoníku, ve znění pozdějších předpisů, tuto **smlouvu o dílo**:

Preambule

1. Tato smlouva se uzavírá za účelem realizace veřejné zakázky na stavební práce s názvem: „**Oprava učebny technického vyučování – stavební práce**“ (dále jen „veřejná zakázka“), zadávané objednatelem v rámci zjednodušeného podlimitního řízení podle zákona č. 134/2016 Sb., o zadávání veřejných zakázek, pro niž byla jako nejvhodnější nabídka objednatelem vybrána nabídka zhotovitele.

2. Předmět veřejné zakázky bude zhotovitel financovat z Dotace Integrovaného regionálního operačního programu, výzvy č. 68_Investice do vzdělávání, prostřednictvím MAS 11.výzva NAD ORLICÍ-IROP-Kvalitní vzdělávání na školách III.

3. Podmínky čerpání Dotace upravují zejména Obecná pravidla pro žadatele a příjemce podpory v Integrovaném regionálním operačním programu pro všechny specifické cíle a výzvy, aktuálně účinná verze dostupná na webových stránkách tohoto programu (dále jen „**Dotační pravidla**“).



4. Zhotovitel byl objednatelem výslovně upozorněn na to, že pro čerpání Dotace objednatelem k úhradě části ceny za dílo dle této smlouvy je nutné splnit zejména následující povinnosti:

- dodržet způsob fakturace sjednaný touto smlouvou,
- dodržet sjednaný termín předání a převzetí díla,
- jakož i další povinnosti v Dotačních pravidlech uvedené.

Zhotovitel prohlašuje, že se s Dotačními pravidly před podpisem této smlouvy seznámil. Zhotovitel se zavazuje dílo provádět a postupovat při plnění této smlouvy tak, aby objednatel Dotační podmínky mohl dodržet. Zhotovitel bere na vědomí, že nedodržení jakékoli z výše uvedených povinností může ohrozit a/nebo znemožnit čerpání Dotace objednateli a/nebo může mít za následek poskytnutí Dotace v nižší výši a/nebo objednatel bude povinen již poskytnutou Dotaci či její část vrátit a dále zaplatit sankce v podobě úroku z prodlení, a to i nad rámec části ceny za dílo dle této smlouvy hrazené z Dotace.

Pokud dojde pro porušení jakékoli z povinností zhotovitele sjednaných touto smlouvou z důvodu přičitatelného zhotoviteli k některému z důsledků popsaných v předchozí větě, zavazuje se zhotovitel uhradit objednateli veškeré újmy, zejména zaplatit neposkytnutou Dotaci, její část či vrácenou Dotaci či její část a náklady vynaložené na projektový tým, které objednateli v důsledku porušení povinností zhotovitele vzniknou.

Zhotovitel dále prohlašuje, že před podáním nabídky na plnění veřejné zakázky realizované touto smlouvou zkontroloval, že předložené podklady týkající se předmětu smlouvy nemají zjevné vady a nedostatky, neobsahují nevhodná řešení, materiály a technologie, a že dílo je tak možno realizovat za jím nabídnutou smluvní cenu uvedenou v článku III. této smlouvy

Zhotovitel prohlašuje, že je přímo či prostřednictvím svých poddodavatelů držitelem všech potřebných oprávnění k provedení díla a že disponuje vybavením, zkušenostmi a schopnostmi potřebnými k včasnému a řádnému provedení díla dle této smlouvy.

5. Pro účely této smlouvy se definují následující pojmy:

- a) Objednatelem je zadavatel po uzavření smlouvy na plnění veřejné zakázky nebo zakázky;
- b) Zhotovitelem je dodavatel po uzavření smlouvy na plnění veřejné zakázky nebo zakázky;
- c) Poddodavatelem je subdodavatel po uzavření smlouvy na plnění veřejné zakázky nebo zakázky;
- d) Příslušnou dokumentací je dokumentace zpracovaná v rozsahu stanoveném jiným právním předpisem (vyhláškou č. 169/2016 Sb.);
- e) Položkovým rozpočtem je zhotovitelem oceněný soupis stavebních prací s výkazem výměr, dodávek a služeb, v němž jsou zhotovitelem uvedeny jednotkové ceny u všech položek stavebních prací, dodávek a služeb a jejich celkové ceny pro zadavatelem vymezené množství;
- f) Stavební prací je dílo vymezené v článku I této smlouvy.

I. Předmět smlouvy

1.1. Zhotovitel se touto smlouvou zavazuje provést řádně a včas, na svůj náklad a nebezpečí pro objednatele dílo s názvem: **Oprava učebny technického vyučování – stavební práce** a objednatel se zavazuje řádně provedené dílo převzít a zaplatit za něj zhotoviteli sjednanou cenu.

Rozsah stavebních prací, dodávek a služeb veřejné zakázky je detailně popsán v projektové dokumentaci a její výkresové části, vypracované spol. Kvarta spol. s r.o. Choceň, která byla součástí Zadávací dokumentace k veřejné zakázce a dále dle oceněného Položkového rozpočtu zhotovitele na realizaci veřejné zakázky, který v rámci veřejné zakázky zhotovitel vložil do své nabídky a který tvoří Přílohu č. 1 této smlouvy a je její nedílnou součástí.

Kompletní dodávka shora uvedeného díla zahrnuje provedení veškerých stavebních a montážních prací, včetně dodávky všech materiálů a zařízení potřebných pro provedení díla, a dále provedení všech činností souvisejících s dodávkou stavebních a montážních prací, kterých je k řádnému provedení díla třeba, zejména:

- a) zajištění všech nezbytných průzkumů (zejména ve vztahu k bezpečnosti provedení díla) a nutných pro řádné provádění a dokončení díla,
- b) zajištění a provedení všech opatření a organizačního a stavebně technologického charakteru k řádnému provedení díla,
- c) zajištění mobiliáře a dalších prvků v místě výkonu díla proti poškození v rozsahu stanoveném prováděcí projektovou dokumentací,
- d) zajištění veškerých prací, dodávek a služeb souvisejících s bezpečnostními opatřeními na ochranu třetích osob a majetku třetích osob,



- e) provedení opatření k dočasné ochraně konstrukcí a staveb, opatření k ochraně a zabezpečení strojů a materiálu na staveništi,
- f) zajištění bezpečnosti práce a ochrany životního prostředí,
- g) zajištění a provedení všech předepsaných a sjednaných zkoušek a revizí vztahujících se k prováděnému dílu,
- h) zajištění atestů a dokladů o požadovaných vlastnostech zabudovaných materiálů a výrobků (prohlášení o shodě),
- i) zřízení, provoz a odstranění zařízení staveniště,
- j) odvoz, uložení a likvidace odpadů v souladu s příslušnými právními předpisy,
- k) koordinační a kompletační činnost celé stavby,
- l) provádění denního úklidu staveniště, průběžné odstraňování znečištění přístupových komunikací či škod na nich,
- m) zajištění a splnění podmínek vyplývajících ze stavebního povolení a dalších případných správních rozhodnutí,
- n) provedení všech geodetických prací potřebných k řádnému provedení stavby,
- o) uvedení všech povrchů dotčených stavbou (komunikace, chodníky, zeleň, apod.) do původního stavu, není-li prováděcí projektovou dokumentací předepsáno jinak.
- p) zpracování dokumentace skutečného provedení stavby (díla) pro shora uvedenou stavbu v rozsahu stanoveném vyhláškou č. 499/2006 sb., o dokumentaci staveb, včetně geodetického zaměření při respektování těchto zásad;

Do kopie projektové dokumentace uvedené v tomto článku smlouvy budou zřetelně vyznačeny všechny změny, k nimž došlo v průběhu zhotovení díla. Ty části projektové dokumentace, u kterých nedošlo k žádným změnám, budou označeny nápisem „beze změn“. Každý výkres (v tištěné podobě) dokumentace skutečného provedení stavby bude opatřen jménem a příjmením zpracovatele dokumentace skutečného provedení stavby, jeho podpisem, datem a razítkem zhotovitele.

Dokumentaci skutečného provedení stavby zhotovitel předá objednateli 3x v tištěné podobě a v jednom digitálním vyhotovení ve formátu .pdf, .dwg na DVD-R,

1.2. Zhotovitel je povinen dílo provést v souladu s těmito podklady:

- a) projektová dokumentace;
- b) detailní Položkový rozpočet;
- c) obecně závazné právní předpisy, technické normy a technické předpisy vztahující se k dílu a jeho realizaci a tato smlouva. Smluvní strany prohlašují, že příslušné ČSN a ČSN EN budou považovat za závazné a zhotovitel se je zavazuje dodržovat;
- d) odsouhlasené závěry z kontrolních dnů stavby uvedených ve stavebním deníku.

Zhotovitel provede dílo v souladu se zadávací dokumentací a pokyny objednatele. Detailní provedení konstrukcí musí zhotovitel předem projednat a nechat odsouhlasit projektanta stavby a TDS a provést o tom písemný záznam ve stavebním deníku.

V případě nesrovnalostí mezi dokumenty vymezujícími dílo uvedenými v bodě 1.1. a 1.2. této smlouvy, je zhotovitel povinen na tuto nesrovnalost objednatele písemně upozornit. Nesrovnalostí přitom není skutečnost, že požadavek je uveden pouze v některém z dokumentů, pokud tento požadavek není v rozporu s požadavky jiných dokumentů. V případě nesrovnalostí je objednatel oprávněn určit, který z dokumentů má přednost. Pokud jej takto neurčí do 5 dnů ode dne doručení výzvy zhotovitele, pak platí pořadí přednosti dokumentů od nejdůležitějšího po nejméně důležitý, když nejdůležitějším je tato smlouva a dále následují jednotlivé dokumenty v tomto pořadí: prováděcí projektová dokumentace, stavební povolení, detailní Položkový rozpočet a výkaz výměr, ostatní dokumentace předaná zhotoviteli ze strany objednatele. Z titulu případného nesouladu mezi dokumenty zhotoviteli nevzniká nárok na změnu ceny díla

1.3. Zhotovitel je povinen při provádění díla postupovat s odbornou péčí, v souladu s platnými právními předpisy souvisejícími s výstavbou, podle schválených technologických postupů stanovených platnými technickými normami, bezpečnostními předpisy platnými pro stavební činnost a výrobci materiálů a technologií, v souladu se současným standardem u používaných technologií a postupů pro tento typ stavby tak, aby dodržel smlouvenou kvalitu díla a dále v souladu s pokyny a zájmy objednatele či pokyny jím určených osob. V případě rozporů mezi zněním předpisů uvedených v tomto odstavci a zněním této smlouvy je zhotovitel povinen objednatele na rozpor upozornit a je povinen postupovat podle znění smlouvy, pokud mu k tomu dá i přes upozornění na rozpor objednatel pokyn. Dodávky, práce a služby, které jsou předmětem této smlouvy, zhotovitel dodá nebo provede v takovém rozsahu a jakosti, aby výsledkem bylo kompletní,



plynule, bezpečně a spolehlivě využitelné dílo, odpovídající podmínkám stanoveným touto smlouvou a sjednanému, resp. obvyklému účelu použití.

1.4. Smluvní strany se dohodly na tom, že zhotovitel je povinen dílo provést v I. jakosti díla, použité materiály a výrobky budou nové a budou odpovídat této jakostní třídě. Objednatel nepřipouští použití jakýchkoliv použitých či repasovaných výrobků, materiálů či technologií, s výjimkou použitých či repasovaných výrobků, materiálů či technologií, jejichž použití vyplývá z prováděcí projektové dokumentace, nebude-li dohodnuto jinak.

1.5. Zhotovitel se zavazuje použít výhradně materiály a konstrukce vyhovující požadavkům kladeným na jakost a mající prohlášení o shodě dle zákona č. 22/1997 Sb., o technických požadavcích na výrobky a o změně a doplnění některých zákonů, ve znění pozdějších předpisů. Zhotovitel se zavazuje a odpovídá za to, že při realizaci díla nepoužije žádný materiál, o kterém je v době jeho užití známo, že je škodlivý.

1.6. Smluvní strany výslovně konstatují, že výše uvedenou specifikací je dílo dostatečně a určitě vymezeno, zejména co do umístění, rozsahu, způsobu provedení, použitých materiálů a kvalitativních podmínek. Zhotovitel potvrzuje, že se detailně seznámil s rozsahem a povahou díla, že jsou mu známy veškeré technické, kvalitativní a jiné podmínky nezbytné k realizaci díla a že disponuje takovými kapacitami, odbornými znalostmi a oprávněními, které jsou nezbytné pro realizaci díla.

1.7. Zhotovitel prohlašuje, že před podáním nabídky na plnění veřejné zakázky realizované touto smlouvou prověřil, že podklady týkající se předmětu smlouvy nemají zjevné vady a nedostatky, neobsahují nevhodná řešení, materiály a technologie, a že dílo je tak možno realizovat za dohodnutou smluvní cenu uvedenou v článku III. této smlouvy.

1.8. Nebezpečí škody na díle nese do doby jeho předání objednateli zhotovitel.

1.9. **Místem realizace předmětu veřejné zakázky (stavebních prací) je učebna Technického vyučování v Základní škole Sv. Čecha, Choceň, Sv. Čecha 1686, 565 01 Choceň.**
Blíže je místo realizace specifikováno v prováděcí projektové dokumentaci.

1.10. Zhotovitel podpisem této smlouvy potvrzuje, že má k dispozici jedno tištěné vyhotovení prováděcí projektové dokumentace uvedené v odst. 1.1. této smlouvy a dokumenty uvedené v odst. 1.2. této smlouvy, jež byla přílohou zadávací dokumentace veřejné zakázky. Tato prováděcí projektová dokumentace je příslušnou dokumentací ve smyslu vyhl. č. 169/2016 Sb.

1.11. Objednatel odpovídá za správnost a úplnost prováděcí projektové dokumentace. Povinnost zhotovitele dle ust. § 2594 odst. 1 zák. č. 89/2012 Sb., občanského zákoníku, a odpovědnost zhotovitele v případě jejího porušení tím však není dotčena.

II. Termín splnění díla

2.1. Stavební práce (dílo) budou realizovány v období od 26.6.2020 do 14.8.2020, čímž na realizaci díla bude mít zhotovitel **7 kalendářních týdnů** od předání staveniště objednatel zhotoviteli.

K převzetí staveniště objednatel vyzve zhotovitele nejpozději **3 dny** před samotným jeho předáním, a to nejpozději do 23.6.2020.

Zhotovitel zahájí stavební práce bez zbytečného odkladu do 3 dní po předání staveniště objednatel.

Podrobný harmonogram realizace stavebních prací tvoří **Přílohu č. 2 - Harmonogram stavebních prací** této smlouvy.

2.2. Termín splnění díla dle odstavce 2. 1. této smlouvy se posouvá o počet dnů, o který celková doba případného provádění záchranného archeologického či jiného průzkumu dle odstavce 5. 10. této smlouvy na stavbě překročí 10 kalendářních dnů.

2.3. Objednatel je oprávněn kdykoli nařídít zhotoviteli přerušení provádění díla, a to i opakovaně, a zhotovitel je povinen na základě tohoto požadavku objednatel provádění díla pozastavit. V případě, že provádění díla



bude takto pozastaveno z důvodů na straně objednatele, má zhotovitel právo na prodloužení termínu pro dokončení a předání díla, a to o dobu pozastavení provádění díla. Během přerušení/pozastavení provádění díla je zhotovitel povinen na své náklady zajistit ochranu a bezpečnost pozastaveného díla proti zničení, ztrátě nebo poškození, jakož i skladování věcí opatřených k provádění díla. Je rovněž povinen provést na své vlastní náklady opatření k zamezení nebo minimalizaci škody, která by pozastavením provádění díla mohla vzniknout. Zhotovitel nemá vůči objednateli nárok na úhradu vzniklých vícenákladů ani újem v souvislosti s dočasným pozastavením provádění díla.

III. Cena za dílo

3.1. Cena za dílo je stanovena pevnou částkou, v souladu s nabídkovou cenou zhotovitele takto:

| | |
|---------------------|-----------------------|
| Cena bez DPH | 505 274,42 Kč, |
| DPH 21 % | 106 107,63 Kč, |
| Cena vč. DPH | 611 382,05 Kč, |

(slovy: šest set jedenáct tisíc tři sta osmdesát dva korun českých pět haléřů včetně DPH).

3.2. Cena za dílo dle předchozího odstavce odpovídá Položkovému rozpočtu zhotovitele na realizaci veřejné zakázky, který tvoří Přílohu č. 1 této smlouvy (dále jen „Položkový rozpočet“) a je stanovena jako cena konečná, úplná, nejvýše přípustná a nepřekročitelná. Cena díla bude navýšena o DPH dle platných právních předpisů.

3.3. Jednotkové ceny uvedené v Položkovém rozpočtu zahrnují všechny práce nezbytné pro řádné dokončení, předání a provozování díla, a to i v případě, že zhotovitel jakoukoli práci cenově nezahrnul do jím oceněného Položkového rozpočtu a zhotovitel zaručuje jeho úplnost. Na základě tohoto Položkového rozpočtu bude zhotovitel provádět a objednatel potvrzovat soupisy provedených prací a dodávek (zabudovaných).

3.4. Cena za dílo zahrnuje veškeré náklady zhotovitele s úplným a řádným provedením díla dle této smlouvy včetně všech nákladů, jež zhotovitel vynaloží při provádění díla na plnění všech jeho povinností stanovených touto smlouvou, právními předpisy, a to zejména vedlejší náklady související s umístěním stavby, zařízením staveniště apod. Zhotovitel dále potvrzuje, že cena za dílo obsahuje očekávaný vývoj cen k datu konečného převzetí díla objednatelem.

3.5. Vzájemně odsouhlasené soupisy provedených prací poslouží jako podklad pro zpracování faktur a k eventuálnímu vypořádání vzájemných vztahů při odstoupení od smlouvy některou ze smluvních stran.

3.6. Sjednanou cenu za dílo lze měnit pouze v těchto případech:

- v případě změny obecně závazného právního předpisu měnícího výši DPH; DPH bude fakturována ve výši platné ke dni uskutečnění zdanitelného plnění;
- v případě méněprací;
- v případě víceprací;
- při realizaci se zjistí skutečnosti, které nebyly v době podpisu této smlouvy známy, zhotovitel je nezavinil ani nemohl předvídat a mají vliv na cenu díla;
- při realizaci se zjistí skutečnosti odlišné od dokumentace, předané objednatelem (např. neodpovídající geologické údaje apod.).

3.7. Objednatel je oprávněn udělit pokyn, aby některé práce, dodávky a služby nebyly provedeny a zhotovitel se v takovém případě zavazuje takovou část díla neprovést. Práce, dodávky a služby obsažené v této smlouvě, které nebudou provedeny nebo budou provedeny v menším množství měrných jednotek (méněpráce), budou oceněny dle cen uvedených v Položkovém rozpočtu zhotovitele v rámci projektové dokumentace pro provádění stavby. O takto oceněné méněpráce bude automaticky snížena sjednaná nejvýše přípustná cena díla.

3.8. Ve smyslu ustanovení § 2621 odst. 1 ObčZ zhotovitel nemůže požadovat zvýšení ceny za dílo, ani mají-li rozsah nebo nákladnost práce za následek překročení Položkového rozpočtu (vícepráce). Zhotovitel zaručuje úplnost rozpočtu, proto ve smyslu ustanovení § 2621 odst. 2 ObčZ zhotovitel není oprávněn požadovat zvýšení ceny za dílo, objeví-li se potřeba dalších prací k dokončení díla s výjimkou dle odstavce 3.6. písm. d) nebo e) této smlouvy.



3.9. Ceny víceprací

- vyplývající ze změn díla vyvolaných dodatečnými požadavky objednatele (tj. objednatel požaduje práce, které nejsou v předmětu díla uvedeny), nebo
- vyplývající ze zjištěných skutečností, které nebyly v době podpisu smlouvy známy, a zhotovitel je nezavinil, ani je nemohl předvídat a mají vliv na cenu díla, nebo
- vyplývající ze skutečností zjištěných při realizaci díla, které jsou odlišné od dokumentace předané objednatelem, nebo
- vyvolané dodatečnými změnami prováděcí projektové dokumentace nebo změnami díla v důsledku požadavků veřejnoprávních orgánů,

mohou být zhotovitelem fakturovány objednateli a objednatel je povinen je uhradit zhotoviteli pouze, pokud byl ohledně této změny uzavřen písemný dodatek k této smlouvě. Tyto víceprací budou zhotoviteli zadány v souladu s příslušnými ustanoveními zákona č. 134/2016 Sb., o zadávání veřejných zakázek, zejména dle podmínek ustanovení § 66 a ustanovení § 222. Cena víceprací bude v takovém případě stanovena u položek uvedených v Položkovém rozpočtu dle jednotkových cen takových prací, a cena položek v Položkovém rozpočtu neuvedených bude stanovena na základě jednotkových cen dle cenové soustavy RTS pro ocenění stavebních prací vydávané RTS Brno, a.s. platných ke dni podpisu této smlouvy. Zhotovitel se zavazuje objednatelům předložený dodatek odpovídající této smlouvě uzavřít a víceprací dle požadavku objednatele provést.

IV. Platební podmínky a Zádržné

4.1. Objednatel neposkytuje zálohy. Cena za dílo bude zhotoviteli objednatelem hrazena na základě dílčích daňových dokladů (dále jen „dílčí faktury“) vystavovaných zhotovitelem vždy po skončení každého kalendářního měsíce na základě vzájemně odsouhlaseného soupisu v příslušném měsíci provedených prací a zabudovaných dodávek (dále jen „Soupis provedených prací“) a konečné faktury. Fakturovaná částka bude určena ve výši ceny odsouhlasených prací, dodávek a služeb určené dle Položkového rozpočtu. Plnění zhotovitele v rozsahu objednatelem potvrzeného Soupisu provedených prací bude považováno za dílčí zdanitelné plnění ve smyslu přísl. ustanovení zákona č. 235/2004 Sb., o dani z přidané hodnoty, ve znění pozdějších předpisů.

4.2. Zhotovitel předloží zástupci objednatele vykonávajícímu technický dozor po skončení každého kalendářního měsíce, ve kterém zhotovitel prováděl práce na díle Soupis provedených prací, a to ve třech vyhotoveních. Zástupce objednatele je povinen tento soupis nejpozději do 10 dnů ode dne jeho obdržení podpisem na dvou vyhotoveních schválit nebo písemnou formou vrátit zhotoviteli se zdůvodněním vrácení. Objednatelem odsouhlasené Soupisy provedených prací jsou podkladem pro vystavování dílčích faktur, přičemž bez odsouhlaseného Soupisu provedených prací není zhotovitel oprávněn fakturu vystavit.

4.3. Konečnou fakturu je zhotovitel oprávněn vystavit po předání a převzetí kompletního díla bez vad a nedodělků objednatelem. Cena v konečné faktuře bude odpovídat rozdílu mezi celkovou cenou díla a mezi cenou již vyfakturovanou dílčími fakturami. Pro vyloučení pochybností smluvní strany výslovně sjednávají, že pokud bylo dílo objednatelem převzato s vadami či nedodělků, je zhotovitel oprávněn vystavit konečnou fakturu, teprve po odstranění poslední z vad či nedodělků. Podkladem pro fakturaci je protokol o předání a převzetí díla podepsaný oběma smluvními stranami a dále rekapitulace fakturace ceny za dílo, tj. soupis všech zhotovitelem vystavených dílčích faktur a fakturovaných částek včetně uvedení výše Zádržného.

4.4. Faktura musí mít náležitosti daňového dokladu dle zákona č. 235/2004 Sb., o dani z přidané hodnoty, ve znění pozdějších předpisů. Kromě těchto náležitostí je zhotovitel povinen uvést v dílčí faktuře i tyto údaje:

- a) číslo a datum vystavení faktury,
- b) specifikaci smlouvy, a to uvedením smluvních stran a data uzavření smlouvy,
- c) označení banky a číslo účtu, na který musí být zapláceno,
- d) lhůta splatnosti faktury,
- e) jméno osoby, která fakturu vyhotovila, včetně jejího kontaktního telefonu.,
- f) na faktuře bude rovněž uveden tento text:

„Předmět smlouvy je spolufinancován Evropskou unií z dotace Integrovaného regionálního operačního programu, název: „Oprava učebny technického vyučování“, Reg. číslo projektu: CZ.06.4.59/0.0/0.0/16_075/001076.

Nedílnou součástí dílčí faktury bude příslušný Soupis provedených prací odsouhlasený zástupcem objednatele vykonávajícím technický dozor. Bez tohoto soupisu je dílčí faktura neúplná a bude vrácena zhotoviteli.



4.5. Smluvní strany se dohodly na tom, že cena díla bude zhotoviteli hrazena postupně na základě dílčích faktur, to však maximálně do celkové výše 90 % z celkové ceny díla vč. DPH. Zbývající cena díla ve výši 10 % vč. DPH představuje zádržné, za účelem zajištění řádného provedení díla bez vad a nedodělků a plnění povinností zhotovitele dle této smlouvy včetně uspokojení jakýchkoli pohledávek vzniklých vůči zhotoviteli na základě této smlouvy nebo v souvislosti s ní včetně nároků na náhradu újmy či smluvní pokuty (dále jen „Zádržné“).

4.6. Zádržné se objednatel zavazuje uhradit zhotoviteli nejpozději do 15 dnů po předání a převzetí díla bez vad a nedodělků objednatelem. Pro vyloučení pochybností smluvní strany výslovně sjednávají, že pokud bylo dílo objednatelem převzato s vadami či nedodělků, je objednatel povinen uhradit zhotoviteli Zádržné do 15 dnů po odstranění poslední z vad či nedodělků.

4.7. Zhotovitel je oprávněn nahradit Zádržné předložením bezpodmínečné a neodvolatelné bankovní záruky předloženou zhotovitelem v originále objednateli kdykoli v době po uzavření této smlouvy, a to za účelem zajištění řádného plnění závazků zhotovitele pro řádné dokončení díla bez vad a nedodělků ve sjednaném termínu. Bankovní záruka musí být platná po celou dobu provádění díla, tj. do okamžiku splnění závazku dle bodu 7. 1. této smlouvy. Bankovní záruka musí umožňovat objednateli uspokojení jakýchkoli pohledávek vzniklých vůči zhotoviteli na základě této smlouvy nebo v souvislosti s ní včetně nároků na náhradu újmy či smluvní pokuty, a to bez možnosti námitek a na první výzvu objednatele. V rozsahu, ve kterém je Zádržné nahrazeno bankovní zárukou, bude Zádržné vyplaceno zhotoviteli do 15 dnů po předložení originálu listiny bankovní záruky; vždy však nejdříve v termínu splatnosti příslušné faktury.

V případě, že bankovní záruka bude vystavena na dobu kratší, než je uvedena v předchozím odstavci, zavazuje se zhotovitel předložit objednateli nový originál bankovní záruky splňující podmínky dle této smlouvy, a to nejpozději 30 dnů před ukončením platnosti původní bankovní záruky. Pokud zhotovitel novou bankovní záruku objednateli řádně nepředloží, je objednatel oprávněn čerpat finanční prostředky z bankovní záruky v plném rozsahu. Tyto finanční prostředky je objednatel oprávněn použít na úhradu pohledávek uvedených v předchozím odstavci obdobně. Nevyčerpané finanční prostředky budou ve zbývajícím rozsahu zhotoviteli vráceny oproti předložení originálu nové platné bankovní záruky odpovídající požadavkům dle této smlouvy, resp. po uplynutí lhůty, po kterou je zhotovitel povinen udržovat bankovní záruku na základě této smlouvy v platnosti.

Originál záruční listiny objednatel zhotoviteli vrátí do 15 dní po protokolárním předání kompletního díla bez vad a nedodělků, přičemž tato lhůta se prodlouží do doby odstranění vad a nedodělků uvedených v protokolu o předání a převzetí díla. V případě předčasného ukončení smlouvy vrátí objednatel zhotoviteli originál záruční listiny po splnění všech závazků zhotovitele vůči objednateli dle této smlouvy.

4.8. Objednatel je oprávněn fakturu vrátit ve lhůtě její splatnosti s uvedením důvodu jejího vrácení v případě, že bude obsahovat nesprávné údaje nebo bude neúplná, nebo nebude-li mít některou z náležitostí stanovených zákonem, požadovanou přílohu dle této smlouvy či bude trpět jinou vadou. K proplacení dojde až po odstranění nesprávných údajů, jejich doplnění či odstranění jiných vad a lhůta splatnosti začne plynout dnem doručení řádně opravené faktury objednateli.

4.9. Splatnost jednotlivých faktur zhotovitele, s výjimkou Zádržného, bude činit 30 dnů od doručení faktury objednateli.

4.10. Veškeré platby dle této smlouvy budou objednatelem hrazeny bezhotovostním převodem na účet zhotovitele uvedeným na příslušné faktuře. Za den úhrady faktury je stanoven den odepsání příslušné částky z účtu objednatele.

4.11. Platby budou probíhat výhradně v Kč a rovněž veškeré cenové údaje budou v této měně.

V. Blíže podmínky provádění díla

5.1. Zhotovitel je povinen obstarat veškerý materiál potřebný k provedení díla. Nebezpečí škody na věcech opatřených zhotovitelem k provádění díla nese zhotovitel.

5.2. Kontrolní dny a kontrola díla:

5.2.1. Zhotovitel je povinen v průběhu realizace díla informovat pravidelně objednatele o postupu prací na kontrolních dnech stavby, které svolává objednatel dle potřeby, minimálně však jednou za 14 dnů. Termín



konání kontrolního dne je objednatel povinen zhotoviteli písemně oznámit vždy alespoň pět dnů předem, nebude-li objednatel stanoven pravidelný termín konání kontrolních dnů či nebude-li termín příštího kontrolního dne sjednán na předchozím kontrolním dnu. Kontrolních dnů se účastní zástupce objednatele, osoba vykonávající technický dozor, osoba vykonávající autorský dozor a případně i osoby z Národního památkového ústavu a orgánu památkové péče. Objednatel je oprávněn přizvat na kontrolní den i další osoby, jejichž účast považuje za potřebnou. Zástupci zhotovitele jsou povinni se zúčastňovat kontrolních dnů. Kontrolní dny vede zástupce objednatele vykonávající technický dozor. Obsahem kontrolního dne je zejména zpráva zhotovitele o postupu prací, kontrola časového a finančního plnění provádění prací, připomínky a podněty osob vykonávajících funkci technického dozoru a stanovení případných nápravných opatření a úkolů.

5.2.2. Zástupce objednatele a osoba vykonávající technický dozor stavebníka je oprávněn kontrolovat provádění díla i mimo kontrolní dny. Za tím účelem je oprávněn kdykoliv vstupovat na staveniště

5.2.3. Zjistí-li zástupce objednatele vykonávající technický dozor při kontrole díla, že zhotovitel provádí dílo v rozporu se svými povinnostmi, je povinen ho na tuto skutečnost upozornit ihned po tomto zjištění zápisem do stavebního deníku a stanovit mu přiměřenou lhůtu pro nápravu. Pokud zhotovitel neučiní nápravu v přiměřeném termínu k tomu objednatel poskytnutém, je objednatel oprávněn od smlouvy odstoupit.

5.2.4. Osoba vykonávající autorský dozor kontroluje soulad prováděcí projektové dokumentace se skutečným prováděním a provedením díla a provádí i další úkony vyplývající z jeho funkce. Za tím účelem je oprávněna vstupovat na staveniště i mimo kontrolní dny.

5.3. Zhotovitel vyzve písemně zástupce objednatele vykonávajícího technický dozor nejméně 3 pracovní dny předem k prověření prací, které budou v dalším postupu zakryty nebo se stanou nepřístupnými. V případě porušení této povinnosti je zhotovitel povinen zajistit dodatečné odhalení umožňující dodatečnou kontrolu na svůj náklad. Pokud se zástupci objednatele vykonávající technický dozor ke kontrole přes včasné písemné vyzvání nedostaví, je zhotovitel oprávněn předmětné práce zakrýt. Bude-li v tomto případě objednatel dodatečně požadovat odhalení takto zakrytých prací, je zhotovitel povinen toto odhalení provést, ovšem již na náklady objednatele. V případě, že se však po odhalení ukáže, že práce nebyly provedeny řádně, nese náklady na dodatečné odhalení zhotovitel.

5.4. Stavební deník:

5.4.1. Zhotovitel je povinen vést ode dne převzetí staveniště stavební deník v rozsahu a v souladu s ust. § 157 zákona č. 183/2006 Sb., o územním plánování a stavebním řádu (stavební zákon), a s vyhláškou Ministerstva pro místní rozvoj č. 499/2006 Sb., o dokumentaci staveb, a zapisovat do něj veškeré skutečnosti rozhodné pro plnění této smlouvy. Zejména je povinen zapisovat údaje o časovém postupu prací, jejich jakosti, zdůvodnění odchylek prováděných prací od prováděcí projektové dokumentace apod. Povinnost vést stavební deník končí předáním a převzetím díla.

5.4.2. Stavební deník bude veden v originále se 3 průpisy, musí být přístupný pro zástupce objednatele a případně pro jiné osoby oprávněné zapisovat, každý den minimálně v době od 7:00 do 16:00 hodin. Veškeré listy stavebního deníku musí být očíslovány. Zápisy do stavebního deníku čitelně zapisuje a podepisuje odpovědný zástupce zhotovitele vždy v den, kdy byly práce provedeny, nebo kdy nastaly okolnosti, které jsou předmětem zápisu. Mezi jednotlivými záznamy nesmí být vynechána volná místa. Mimo zhotovitele může do stavebního deníku provádět potřebné záznamy pouze objednatel prostřednictvím svých zástupců nebo zástupce příslušného orgánu státní správy.

5.4.3. Nesouhlasí-li zhotovitel se zápisem, který do stavebního deníku učinil zástupce objednatele vykonávající technický dozor nebo autorský dozor, musí k tomuto zápisu připojit své stanovisko nejpozději do 3 pracovních dnů, jinak s uvedeným záznamem souhlasí. Objednatel je povinen vyjadřovat se k mimořádným zápisům a požadavkům zhotovitele ve stavebním deníku nejpozději do 3 pracovních dnů ode dne, kdy mu zhotovitel oznámí, že takový zápis do deníku učinil.

5.4.4. Zápisy ve stavebním deníku se nepovažují za změnu smlouvy, ale slouží jako podklad pro vypracování doplňků a změn smlouvy o dílo.

5.5. Zhotovitel se zavazuje si vlastním nákladem zajistit dopravu a skladování veškerých materiálů a zařízení a strojů sloužících k realizaci díla.

5.6. Zhotovitel je povinen při realizaci díla dodržovat bezpečnostní, hygienické, protipožární a další obecně závazné předpisy, které se týkají jeho činnosti při provádění díla.



5.7. Zhotovitel je povinen při realizaci díla dodržovat pracovní klid, tj. neprovádět na staveništi žádné činnosti, v pracovní dny v době od 22.00 hod. do 06.00 hod. a dále zcela o nedělích a ve dnech státních svátků, pokud objednatel neurčí jinak.

5.8. Pokud činností zhotovitele dojde ke způsobení škody objednateli nebo třetím osobám, je zhotovitel povinen bez zbytečného odkladu tuto škodu nahradit. Veškeré náklady s tím spojené nese zhotovitel. Takto zhotovitel odpovídá i za škodu způsobenou při provádění díla činnostmi těch, kteří pro něj dílo provádějí, včetně jeho poddodavatelů a za škodu způsobenou okolnostmi, které mají původ v povaze strojů, přístrojů nebo jiných věcí, které zhotovitel použil nebo hodlal použít při provádění díla. Zhotovitel se zavazuje nahradit škodu v plné výši, a to dle volby objednatele zaplacením peněžité náhrady nebo uvedením v předešlý stav.

5.9. Zhotovitel je povinen mít po celou dobu provádění díla sjednáno:

Pojištění proti škodám způsobeným jeho činnostmi objednateli (jedná se zejména o případné škody způsobené na stávající stavbě nebo třetím osobám včetně možných škod způsobených pracovníky zhotovitele a k provedení díla použitými stroji a zařízeními, s pojistnou částkou ve výši **minimálně 1 000 000,- Kč** na jednu pojistnou událost, s vinkulací ve prospěch objednatele, přičemž se musí vztahovat jak na skutečnou škodu, tak na ušlý zisk.

Zhotovitel při podpisu této smlouvy předává objednateli potvrzení o pojištění sjednaného v rozsahu dle tohoto odstavce. Na žádost objednatele je zhotovitel dále povinen prokázat objednateli trvání pojištění i v průběhu provádění díla, a to vždy nejpozději do 5 dnů od vyzvání zástupcem objednatele vykonávajícím technický dozor.

5.10. Pokud zhotovitel při provádění prací zjistí nepředvídané nálezy kulturně cenných předmětů, detailů stavby nebo chráněných částí přírody, anebo archeologické nálezy, je povinen neprodleně oznámit nález objednateli a jeho jménem též stavebnímu úřadu a orgánu státní památkové péče nebo orgánu ochrany přírody či jakémukoli jinému příslušnému orgánu veřejné moci, a to dle charakteru nálezů, a zároveň na vlastní náklady učinit opatření nezbytná k tomu, aby nález nebyl poškozen nebo zničen a v nezbytném rozsahu přerušit práce. Objednatel je povinen rozhodnout o dalším postupu, a to písemně a bez zbytečného odkladu, přičemž při určení dalšího postupu musí být respektovány podmínky stanovené příslušným orgánem veřejné moci. Zhotovitel se zavazuje pokyn objednatele k dalšímu postupu dodržet.

5.11. Zhotovitel je povinen na své náklady zabezpečit i veškerá bezpečnostní opatření na ochranu osob a majetku mimo prostor staveniště, jsou-li dotčeny prováděním prací na díle.

5.12. Poddodavatelé:

5.12.1. Zhotovitel se zavazuje, že ve smlouvách s jeho poddodavateli, které použije při provádění díla, nebude sjednána tzv. výhrada vlastnictví, tedy takové ustanovení, které by stanovovalo, že zhotovované dílo či jakákoli jeho část je až do úplného zaplacení ceny za dílo ve vlastnictví poddodavatele. Objednatel je oprávněn vyžádat si k nahlédnutí smlouvy mezi zhotovitelem a jeho poddodavateli, jakožto i mezi poddodavatelem a jeho poddodavateli a zhotovitel je povinen mu tyto předložit. Na žádost objednatele pořídí zhotovitel na vlastní náklad příslušné kopie vyžádaných smluv a předá je objednateli, a to nejpozději do tří dnů od doručení žádosti objednatele. Veškeré smlouvy uzavírané mezi zhotovitelem a poddodavateli nesmí obsahovat ustanovení o důvěrnosti informací ve vztahu k objednateli. Kdykoli o to objednatel požádá, je zhotovitel povinen poskytnout objednateli veškeré informace a podklady vyžadované objednatelům související s prováděním díla podle této smlouvy.

5.12.2. Zhotovitel odpovídá za činnost svých poddodavatelů tak, jako by dílo prováděl sám, a to i za újmu způsobenou touto třetí osobou (poddodavatelem), kterou se zavazuje nahradit. Zhotovitel je oprávněn použít poddodavatele k provedení pouze těch částí díla, u nichž to uvedl ve své nabídce na plnění veřejné zakázky realizované touto smlouvou. Přitom je oprávněn použít pouze ty poddodavatele, které uvedl ve své nabídce, nedojde-li k jejich změně v souladu s tímto bodem smlouvy. Změna poddodavatele, jehož prostřednictvím zhotovitel prokazoval svou kvalifikaci k plnění veřejné zakázky realizované touto smlouvou, je možná pouze ve výjimečných případech (nemůže-li poddodavatel v důsledku objektivně daných okolností plnit veřejnou zakázku v rozsahu, ve kterém se k jejímu plnění ve smlouvě se zhotovitelem zavázal), a to se souhlasem objednatele. Podmínkou souhlasu objednatele se změnou tohoto poddodavatele je prokázání splnění příslušné části kvalifikace novým poddodavatelem. Změna ostatních poddodavatelů uvedených v nabídce zhotovitele je možná se souhlasem objednatele, přičemž objednatel není oprávněn souhlas se změnou těchto poddodavatelů bez závažného důvodu odepřít.



5.13. Oznámení užívání díla, popř. žádost o vydání kolaudačního souhlasu, a případné souhlasy či vyjádření veřejnoprávních orgánů vyžadované právními předpisy se zavazuje podat a získat objednatel. Zhotovitel se zavazuje poskytnout objednateli veškerou nezbytnou součinnost pro provedení oznámení o užívání, popř. kolaudaci díla, dle platných právních předpisů, a to bez zbytečného odkladu poté, co k tomu bude ze strany objednatele vyzván.

5.14. Zhotovitel je povinen zajistit provedení všech předepsaných (prováděcí projektovou dokumentací, právními předpisy, technickými předpisy, technickými normami či touto smlouvou) zkoušek a revizí. K provedení zkoušek a revizí je zhotovitel povinen přizvat zástupce objednatele vykonávajícího technický dozor nejméně tři dny předem. Nezúčastní-li se zástupce objednatele vykonávající technický dozor konání zhotovitelem řádně oznámené zkoušky či revize, je zhotovitel oprávněn je konat bez účasti objednatele.

5.15. Zhotovitel je povinen doložit zástupci objednatele vykonávajícímu technický dozor vždy před jejich zabudováním do stavby atesty a certifikáty ke všem použitým výrobkům a materiálům. O předložení těchto dokladů budou vedeny záznamy ve stavebním deníku. Doklady budou předány v českém jazyce.

5.16. Zhotovitel je povinen zabezpečit viditelné označení stavby štítkem podle § 115 stavebního zákona s náležitostmi stanovenými prováděcím právním předpisem. Zhotovitel je dále povinen zajistit vyvěšení stejnopisu oznámení o zahájení prací dle ust. § 15 odst. 1 zákona o BOZP na staveništi, a to neprodleně poté, co mu bude objednatelem předán, nedohodnou-li se smluvní strany na jiném přípustném řešení.

5.17. Pokud si nesjedná s jejich vlastníky jinak, je zhotovitel povinen se zdržet při provádění stavby užívání jakýchkoliv s místem stavby sousedících pozemků třetích osob, vyjma pozemků užívaných jako veřejně přístupné cesty. K přístupu na staveniště je zhotovitel povinen užívat pouze stávající veřejně přístupné komunikace.

5.18. Zhotovitel je povinen bezodkladně odstraňovat jím či jeho poddodavateli, způsobená poškození přístupových cest ke staveništi tak, aby byla zajištěna jejich sjízdnost.

VI. Staveniště

6.1. Staveniště, tzn. prostory určené pro provádění stavby a umístění zařízení staveniště, tvoří pozemky určené prováděcí projektovou dokumentací a stavebním povolením. Případné užívání jakýchkoliv jiných pozemků si musí zhotovitel sjednat s jejich vlastníky, a to na svůj náklad.

6.2. Staveniště bude objednatelem zhotoviteli předáno dle ustanovení bodu 2.1. této smlouvy.

6.3. Objednatel neposkytuje zhotoviteli dodávky vody ani elektrické energie. Tyto si zhotovitel zajišťuje sám svým jménem a na svůj účet. Náklady s tím spojené jsou zahrnuty ve sjednané ceně za dílo.

6.4. Zhotovitel je povinen zabezpečit před zahájením prací vytyčení podzemních inženýrských sítí na staveništi. Zhotovitel je povinen po celou dobu provádění díla chránit tyto sítě vhodným způsobem tak, aby v průběhu provádění díla nedošlo k jejich poškození. Zhotovitel je povinen dodržovat všechny podmínky a vyjádření správců nebo vlastníků sítí a nese veškeré důsledky a škody vzniklé jejich nedodržením. Náklady s tím spojené jsou zahrnuty ve sjednané ceně díla.

6.5. Zhotovitel je povinen udržovat na staveništi pořádek. Je povinen průběžně ze staveniště odstraňovat všechny druhy odpadů, stavební suti a nepotřebného materiálu.

6.6. Zhotovitel je povinen zabezpečit, aby odpad vzniklý z jeho činnosti nebo stavební materiál nebyl umístován či samovolně nevníkal mimo prostory staveniště. Odpad vníklý či umístěný mimo prostory staveniště je zhotovitel povinen bezodkladně odstranit.

6.7. Zařízení staveniště zabezpečuje zhotovitel v souladu se svými potřebami, prováděcí projektovou dokumentací a touto smlouvou. V rámci zařízení staveniště je zhotovitel povinen zajistit podmínky příslušným osobám pro výkon funkce technického a autorského dozoru a, bude-li ustanoven, i koordinátorovi BOZP, a to v nezbytném rozsahu. Náklady na vybudování, údržbu, provoz, likvidaci a vyklizení zařízení staveniště jsou zahrnuty v ceně díla. Zhotovitel je povinen učinit potřebná opatření k ochraně vlastního



majetku na staveništi. Za případné škody na majetku zhotovitele uloženém na staveništi nenese objednatel odpovědnost.

6.8. Zhotovitel je povinen užívat staveniště pouze pro účely související s prováděním díla a při užívání staveniště je povinen dodržovat veškeré právní předpisy. Zhotovitel je povinen zajistit na staveništi veškerá bezpečnostní a hygienická opatření a požární ochranu staveniště i prováděného díla, a to v rozsahu a způsobem stanoveným příslušnými předpisy. Zhotovitel odpovídá za to, že zaměstnanci zhotovitele a jeho poddodavatelů budou prokazatelně seznámeni, proškoleni a budou v prostoru staveniště dodržovat obecně platné předpisy o bezpečnosti práce, protipožární ochraně, ochraně zdraví při práci a ochraně životního prostředí.

6.9. Zhotovitel odpovídá za bezpečnost a ochranu zdraví všech osob, které se oprávněně zdržují na staveništi, a je povinen je vybavit ochrannými pomůckami.

6.10. Zhotovitel je povinen staveniště uvést do stavu dle prováděcí projektové dokumentace a předat vyklizené staveniště zpět objednateli nejpozději do 3 dnů ode dne předání a převzetí díla, resp. řádného odstranění poslední vady či nedodělku zjištěné při převzetí díla objednatelem.

6.11. Zhotovitel odpovídá za řádné užívání staveniště dle tohoto článku i jeho poddodavatelů, které použije ke splnění svého závazku.

VII. Předání a převzetí díla

7.1. Zhotovitel splní svůj závazek provést dílo řádným dokončením díla a jeho včasným předáním objednateli v termínu dle článku II. této smlouvy bez vad a nedodělků.

7.2. Zhotovitel je povinen oznámit objednateli nejméně 5 pracovních dnů předem, že je dílo připraveno k předání a převzetí objednatelem. Objednatel je pak povinen v termínu oznámeném zhotovitelem zahájit přejímací řízení a řádně v něm pokračovat. Objednatel však není povinen zahájit přejímací řízení před sjednaným termínem dokončení díla. Zhotovitel je povinen k předání a převzetí díla přizvat své poddodavatele, nedohodnou-li se strany jinak. Objednatel je povinen zajistit, aby se přejímacího řízení účastnil jeho zástupce vykonávající technický dozor.

7.3. Zhotovitel je povinen připravit a doložit k předání a převzetí díla objednatelem tyto doklady:

- a) písemné prohlášení zhotovitele o tom, že stavba je provedena v souladu s prováděcí projektovou dokumentací a stavebním povolením s případnými objednatelem odsouhlasenými změnami, a že všechny materiály, výrobky a technická zařízení použitá při stavbě (provádění díla) byla používána v souladu s jejich určením, s pokyny a technologickými postupy udávanými jejich výrobcem;
- b) písemné prohlášení zhotovitele o tom, že k dílu se nevztáží žádná práva třetích osob, zejména, že věci tvořící dílo nejsou dotčeny vlastnickými či jinými právy případných poddodavatelů;
- c) písemné prohlášení zhotovitele o tom, že dílo bylo provedeno a dokončeno v souladu s touto smlouvou;
- d) písemné prohlášení zhotovitele o tom, že zhotovitel provedl všechny testy, kontroly a měření stanovená právními předpisy v souladu s příslušnými normami a smlouvou o dílo dle předepsaných nebo dohodnutých podmínek;
- e) protokoly a zápisy o provedených testech, měřeních, zkouškách a kontrolách (zejména elektro revizi, souhlas HZS s provedením stavby a její připravenosti ke kolaudaci, souhlas odboru památkové péče s provedenou stavbou);
- f) kopie atestů, certifikátů a prohlášení o shodě k použitým materiálům, výrobkům a technologiím;
- g) kopie evidence odpadů a obalů vzniklých stavbou a prohlášení o likvidaci odpadů a obalů autorizovanou osobou;
- h) stavební deník;
- i) dokumentaci skutečného provedení stavby (díla).

Veškeré doklady budou objednateli předány, není-li výše stanoveno jinak, v jednom originále a jedné kopii. Bez předání těchto dokladů není dílo způsobilé k převzetí a objednatel jej není povinen převzít.

7.4. O průběhu předání a převzetí díla pořídí smluvní strany zápis (protokol o předání a převzetí díla). Vykazuje-li předávaný a přejímaný předmět díla drobné vady a nedodělky nebránící užívání, bude protokol obsahovat také soupis těchto vad a nedodělků, dohodu o způsobu a termínech jejich odstranění a o



zpřístupnění předmětu plnění za účelem odstranění vad a nedodělků. Jestliže objednatel odmítá předmět díla převzít, uvede v protokolu o předání a převzetí důvody, pro které odmítá předmět díla převzít.

7.5. Převezme-li objednatel dílo s vadami a nedodělky, je zhotovitel povinen odstranit tyto vady a nedodělky nejpozději do 10 dnů ode dne převzetí díla objednatelem, nebude-li v protokolu o předání a převzetí díla dohodnuto jinak. O odstranění těchto vad bude sepsán dodatek k protokolu o předání příslušné a převzetí díla.

7.6. Jestliže zhotovitel oznámí objednateli, že je dílo připraveno k předání, a při přijímacím řízení se zjistí, že dílo ukončeno nebo připraveno k odevzdání není, je zhotovitel povinen uhradit objednateli veškeré náklady s tím spojené nebo smluvní pokutu ve výši 1.000 Kč, přičemž objednatel není povinen dílo převzít. Objednatel si zvolí, který způsob uplatní.

7.7. Pokud zhotovitel neodstraní vady či nedodělky uvedené v protokolu o předání a převzetí díla ani v dodatečně lhůtě poskytnuté objednatelem, je objednatel oprávněn odstranit vady či nedodělky sám či prostřednictvím třetí osoby na náklady zhotovitele, který se je zavazuje objednateli zaplatit bez zbytečného odkladu nejpozději však do 15 dnů po předložení jejich vyúčtování.

7.8. Dílo je považováno za dokončené a objednatel je povinen jej převzít, bylo-li provedeno v souladu s požadavky této smlouvy bez jakýchkoliv vad a nedodělků, byly-li úspěšně provedeny veškeré předepsané a sjednané zkoušky. Ustanovení § 2628 občanského zákoníku se neuplatní - objednatel není povinen převzít dílo vykazující jakékoliv vady nebo nedodělky, je však oprávněn tak učinit. Dnem předání díla se rozumí den, ve kterém dojde k oboustrannému podpisu zápisu o předání a převzetí díla, z nějž vyplývá, že objednatel dílo přebírá.

VIII. Vady díla

8.1. Dílo má vady, jestliže jeho provedení neodpovídá této smlouvě. Pro vyloučení pochybností smluvní strany prohlašují, že vadou je i to, že dílo nebylo řádně zkolaudováno, resp. jej nebylo možno začít řádně užívat, z důvodů na straně zhotovitele dle této smlouvy.

8.2. Zhotovitel odpovídá za veškeré vady, které má dílo v době jeho předání objednateli, a to bez ohledu na to, v jakém rozsahu provedl objednatel prohlídku díla při předání a převzetí díla a kdy mohly být vady zjištěny, a dále za vady, které se vyskytnou v záruční době. Za vady, které se vyskytnou po uplynutí záruční doby, zhotovitel odpovídá pouze tehdy, pokud jejich příčinou bylo porušení jeho povinností.

8.3. Zhotovitel neodpovídá za vady díla, které byly způsobeny objednatelem, třetí osobou, vyšší mocí či běžným opotřebením. Zhotovitel rovněž neodpovídá za vady díla, jestliže tyto vady byly způsobeny použitím věcí předaných mu ke zpracování objednatelem v případě, že zhotovitel ani při vynaložení odborné péče nevhodnost těchto věcí nemohl zjistit nebo na ně upozornil a objednatel na jejich použití trval. Zhotovitel rovněž neodpovídá za vady způsobené dodržáním nevhodných pokynů daných mu objednatelem, jestliže zhotovitel na nevhodnost těchto pokynů písemně upozornil a objednatel na jejich dodržení trval nebo jestli zhotovitel tuto nevhodnost ani při vynaložení odborné péče nemohl zjistit.

8.4. Zhotovitel poskytuje ve smyslu ust. § 2619 a § 2113 občanského zákoníku objednateli záruku na jakost díla spočívající v tom, že dílo bude po záruční dobu způsobilé pro použití k obvyklému účelu a zachová si sjednané, jinak obvyklé vlastnosti. **Záruční doba na dílo činí 60 měsíců.** Záruční doba počíná běžet dnem převzetí díla objednatelem. Pro vyloučení pochybností smluvní strany sjednávají, že pokud bylo dílo objednatelem převzato s vadami či nedodělky, záruční doba na dílo neskončí dříve než po uplynutí stanovené záruční doby ode dne řádného odstranění poslední vady či nedodělky zjištěné při převzetí díla objednatelem. Záruční doba díla neběží po dobu, po kterou objednatel nemůže užívat dílo pro vady, za které odpovídá zhotovitel, jakož i po dobu, po kterou zhotovitel odstraňuje vady díla.

8.5. Vady díla objednatel písemně oznámí zhotoviteli nebo jeho zástupci z této smlouvy, přičemž v oznámení popíše, jak se vada projevuje. Za řádné oznámení vady se považuje i oznámení telefonicky na telefon zástupce zhotovitele, potvrzené do 5 pracovních dní písemně. Za písemné oznámení vady se považuje i oznámení zaslané emailem na emailovou adresu zástupce zhotovitele: gajdosikv@agv-stav.cz či oznámení zaslané do datové schránky zhotovitele ebnq5r3.

8.6. Smluvní strany sjednávají, že jakékoli vady díla je objednatel oprávněn oznámit zhotoviteli nejpozději do konce příslušné záruční doby, a že důsledky uváděné v § 2605 odst. 2 občanského zákoníku nastávají až



v případě neoznámení zjevných vad v této lhůtě. Oznámení vad odeslané objednatelem v poslední den záruční lhůty se považuje za včas uplatněné.

8.7. Práva objednatele z veškerých vad díla se řídí ust. § 2106 a násl. občanského zákoníku.

8.8. V případě, že objednatel nesdělí při oznámení vady díla zhotoviteli, že uplatňuje jiné právo plynoucí z ust. § 2106 a násl. občanského zákoníku a nedohodnou-li se strany na lhůtě pro odstranění vady, je zhotovitel povinen oznámenou vadu odstranit, a to nejpozději do 14 dnů od jejího oznámení, nedohodnou-li se smluvní strany v konkrétním případě jinak.

8.9. Vznikne-li spor o oprávněnost reklamace, má objednatel právo zajistit znalecký posudek nezávislého soudního znalce s příslušnou specializací, který určí, zdali se jedná o vadu nebo se o vadu nejedná. Konstatuje-li znalecký posudek, že se jedná o vadu, uhradí náklady na vyhotovení znaleckého posudku zhotovitel, v opačném případě nese tyto náklady objednatel. Vyjádření znalce je pro obě smluvní strany závazné a tyto se zavazují ho respektovat.

8.10. Nedojde-li k odstranění vad ve sjednané nebo stanovené lhůtě, je objednatel oprávněn takové vady odstranit sám prostřednictvím třetí osoby, a to na náklady zhotovitele. Zhotovitel je povinen takové náklady objednateli zaplatit bez zbytečného odkladu nejpozději však do 15 dnů po předložení jejich vyúčtování.

8.11. Záruční lhůta neběží po dobu, po kterou objednatel nemohl předmět díla užívat pro vady díla, za které zhotovitel odpovídá.

8.12. Pro ty části díla, které byly v důsledku oprávněné reklamace objednatele zhotovitelem odstraněny, běží záruční lhůta opětovně v celém rozsahu od počátku ode dne odstranění vady.

8.13. Další nároky objednatele plynoucí mu vůči zhotoviteli z titulu vad díla z obecné závazných předpisů, zejména na náhradu škody, nejsou uplatněním nároků z odpovědnosti za vady dotčeny.

IX. Sankce

9.1. Objednatel se zavazuje v případě svého prodlení se zaplacením oprávněně vyfakturované ceny za dílo zaplatit zhotoviteli smluvní úrok z prodlení ve výši zákonného úroku za každý i započatý den prodlení.

9.2. Zhotovitel se zavazuje v případě svého prodlení se splněním svého závazku dle bodu 7. 1. této smlouvy, smluvní pokutu ve výši 0,2 % z ceny za dílo vč. DPH, a to za každý i započatý den prodlení.

9.3. Zhotovitel se zavazuje v případě svého prodlení s odstraněním vad uvedených v protokolu o předání a převzetí díla zaplatit objednateli smluvní pokutu ve výši 1.000,- Kč za každou oznámenou vadu, u níž je v prodlení s jejím odstraněním a každý den prodlení.

9.4. Zhotovitel se zavazuje v případě porušení kterékoliv ze svých povinností uvedených v první větě odst. 5. 3., a dále kterékoliv ze svých povinností uvedených odstavcích 5.9., 5.10., 5.12. nebo v první větě odst. 5.15. této smlouvy zaplatit objednateli smluvní pokutu ve výši 1.000,- Kč za každý případ a každý den, ve kterém bude trvat porušení každé jedné z těchto povinností.

9.5. Zhotovitel se zavazuje za každé porušení kterékoliv ze svých povinností uvedených v odst. 5.17. nebo 6.4. této smlouvy zaplatit objednateli smluvní pokutu ve výši 1.000,- Kč za každý případ porušení kterékoliv z těchto povinností.

9.6. Zhotovitel je v případě prodlení se splněním povinnosti uvedené v odst. 6. 10. této smlouvy povinen zaplatit objednateli smluvní pokutu ve výši 5.000,- Kč za každý i započatý den prodlení.

9.7. Zhotovitel je povinen zaplatit smluvní pokutu ve výši 1.000,- Kč za každou vadu, u níž je zhotovitel v prodlení s jejím odstraněním v záruční době, a to za každý i započatý den prodlení.

9.8. Smluvní pokuty a úrok z prodlení dle předchozích odstavců jsou splatné na základě faktury vystavené oprávněnou smluvní stranou a doručené druhé smluvní straně. Splatnost těchto faktur bude činit 21 dnů ode dne jejich doručení povinné smluvní straně.



9.11. Ujednáním této smlouvy o smluvních pokutách není dotčeno právo oprávněné smluvní strany na náhradu škody způsobené jí porušením smluvní pokutou zajištěné povinnosti, a to náhradu škody v plné výši.

9.12. Smluvní pokuty je objednatel oprávněn započíst proti jakékoliv pohledávce zhotovitele z této smlouvy (včetně Zádržného), a to i doposud nesplatné.

X. Odstoupení od smlouvy

10.1. Od smlouvy může každá ze stran odstoupit, dojde-li k podstatnému porušení smlouvy druhou smluvní stranou a v dalších případech výslovně stanovených touto smlouvou a občanským zákoníkem.

10.2. Za podstatné porušení smlouvy na straně objednatele se považuje zejména prodlení objednatele se zaplacením řádně vystavené faktury zhotovitele delší než 30 dnů.

10.3. Za podstatné porušení smlouvy na straně zhotovitele se považuje zejména:

- a) nezahájí-li práce na díle ve lhůtě dle odstavce 2.1. této smlouvy;
- b) opakované porušování povinností zhotovitele stanovených touto smlouvou;
- c) prodlení s plněním jakékoli jiné povinnosti zhotovitele, pokud ke zjednáání nápravy nedojde ani do 14 dnů ode dne doručení výzvy objednatele zhotoviteli ke zjednáání nápravy;
- d) prodlení zhotovitele se splněním závazku zhotovitele dle bodu 7.1. této smlouvy delším než 30 dnů;
- e) pokud objednatel v průběhu provádění díla dle této smlouvy zjistí, že zhotovitel v nabídce do veřejné zakázky uvedl informace nebo doklady, které neodpovídají skutečnosti a tyto měly nebo mohly mít vliv na výsledek zadávacího řízení na veřejnou zakázku.

10.4. Objednatel je dále oprávněn od smlouvy odstoupit:

- a) byl-li na zhotovitele podán návrh na zahájení insolvenčního řízení, a/nebo zhotovitel vstoupí do likvidace; nebo
- b) bude ze strany poskytovatele Dotace z důvodů na straně zhotovitele zjištěno pochybení v dosavadním postupu objednatele nebo objednateli nebude ze strany poskytovatele Dotace proplacena Dotace či jakákoli její část nebo bude Dotace či její část objednateli odebrána, a to z důvodů přičitatelných zhotoviteli.

10.5. Odstoupení od smlouvy musí být učiněno písemným oznámením doručeným druhé smluvní straně.

10.6. Odstoupením od smlouvy se závazky z této smlouvy od počátku ruší. Postup smluvních stran bude v takovém případě následující:

- a) zhotovitel provede nezbytné zakonzervování k ochraně díla v rozsahu požadovaném zástupcem objednatele vykonávajícím technický dozor;
- b) smluvní strany provedou přejímku provedených prací včetně jejich rozlišení pro účely vypořádání dle odst. 10. 7. této smlouvy;
- c) zhotovitel vyklidí staveniště nejpozději do 14 dnů od odstoupení od smlouvy;
- d) smluvní strany provedou vzájemné vypořádání dle pravidel uvedených v odst. 10. 7. této smlouvy.

10.7. V případě odstoupení od smlouvy o dílo některou smluvní stranou se smluvní strany vypořádají takto:

- a) odstoupil-li od smlouvy zhotovitel z důvodu na straně objednatele, či odstoupí-li od smlouvy některá ze smluvních stran z důvodu vyšší moci, má zhotovitel právo na cenu již provedených prací a zabudovaných dodávek stanovenou podle této smlouvy po zohlednění případného vadného plnění a předpokládaných nákladů na jejich odstranění. V případě, že cena, na kterou vznikl zhotoviteli dle tohoto bodu nárok, bude nižší, než výše již objednatel uhradil, resp. částek celkové ceny díla, je zhotovitel povinen vrátit objednateli příslušnou část ceny díla.
- b) odstoupil-li od smlouvy objednatel z důvodu na straně zhotovitele, objednatel má právo se rozhodnout, zda si již provedené dílo či jeho část ponechá, nebo zda zhotovitel bude povinen na vlastní náklady odstranit dosavadní výsledky své činnosti či jejich část na díle již provedené. Objednatel se zavazuje o zvoleném nároku informovat zhotovitele, a to nejpozději do 10 dnů od odstoupení, jinak platí, že se objednatel rozhodl si dílo či jeho část ponechat a zhotovitel není povinen vracet objednateli odpovídající část ceny díla, resp. má nárok na její úhradu po zohlednění případného vadného plnění a nákladů na jeho odstranění. V případě, že cena, na kterou vznikl



zhotoviteli dle tohoto bodu nárok, bude nižší, než výše již objednatel uhradil částek celkové ceny díla, je zhotovitel povinen vrátit objednateli příslušnou část ceny díla.

V případě, že se objednatel rozhodne, že zhotovitel je povinen odstranit dosavadní výsledky své činnosti či jejich část, je zhotovitel povinen vrátit objednateli příslušnou část ceny díla ve výši dle Položkového rozpočtu a zavazuje se na vlastní náklady odstranit dosavadní výsledky své činnosti na díle provedené, a to v termínu dle vzájemné dohody smluvních stran, jinak nejpozději do 20 dnů ode dne doručení oznámení dle tohoto bodu. Pokud zhotovitel dílo ve stanoveném termínu do původního stavu neuvede, je objednatel oprávněn dílo uvést do původního stavu sám či prostřednictvím třetí osoby, a to na náklady zhotovitele, který se je zavazuje do 15 dnů poté, co mu objednatel předloží jejich vyúčtování, objednateli zaplatit.

V ostatních případech odstoupení výslovně neuvedených pod písm. a) ani b) výše, se smluvní strany vypořádají způsobem uvedeným pod písm. a) tohoto bodu obdobně.

10.8. Odstoupením od smlouvy nejsou dotčeny nároky na náhradu škody a na zaplacení smluvních pokut.

XI. Zástupci smluvních stran

11.1. Zástupci smluvních stran ve věcech technického plnění této smlouvy, včetně předávání a přebírání díla, jsou:

a) na straně objednatele:

Radek Maloušek
mobil: *739 385 092*
tel.: _____
e-mail: *malousek.r@rochocen.cz*

vykonává technický dozor objednatele /objednatel doplní před samotným podpisem smlouvy s vybraným zhotovitelem/

Klára Hůlleová, Ph.D.
mobil: *739 630 540*

tel.: _____
e-mail: *reditelna@rochocen.cz*

vykonává autorský dozor objednatele /objednatel doplní před samotným podpisem smlouvy s vybraným zhotovitelem/

mobil: _____

tel.: _____

e-mail: _____

zástupce objednatele pro plnění této smlouvy /objednatel doplní před samotným podpisem smlouvy s vybraným zhotovitelem/

b) na straně zhotovitele:

Ing. Vladimír Gajdošík
mobil: 731407312
tel.: _____
e-mail: gajdosikv@agv-stav.cz

11.2. Smluvní strana je oprávněna svého zástupce ve věcech technických kdykoli jednostranně změnit písemným oznámením doručeným druhé smluvní straně spolu s uvedením jména nového zástupce ve věcech technických a jeho kontaktních údajů. Pro vyloučení pochybností smluvní strany výslovně sjednávají, že výše uvedení zástupci ve věcech technických nejsou oprávněni smlouvu jakkoliv měnit či ukončit.

XII. Vyšší moc

12.1. Smluvní strany jsou zbaveny odpovědnosti za částečné nebo úplné neplnění povinností daných touto smlouvou v případě a v tom rozsahu, kdy toto neplnění bylo výsledkem nějaké události nebo okolnosti způsobené vyšší mocí. Odpovědnost však nevylučuje překážka, která vznikla teprve v době, kdy povinná strana byla v prodlení s plněním své povinnosti, nebo vznikla z jejich hospodářských poměrů.



12.2. Pro účely tohoto ustanovení znamená „vyšší moc“ takovou mimořádnou a neodvratitelnou událost mimo kontrolu smluvní strany, která se na ni odvolává, kterou nemohla předvídat při uzavření smlouvy a která jí brání v plnění závazků vyplývajících z této smlouvy. Takové události mohou být na základě dohody smluvních stran: války, revoluce, požáry velkého rozsahu, záplavy, epidemie, karanténní omezení, dopravní embarga, generální stávky a stávky celého průmyslového odvětví, dlouho trvající nepříznivé klimatické jevy. Za okolnost vyšší moci se nepovažují chyby nebo zanedbání ze strany zhotovitele, výpadky v dodávce energie a ve výrobě, místní a podnikové stávky a podobně. Vyšší mocí není selhání poddodavatele, pokud by nenastalo z důvodů shora uvedených.

12.3. O vzniku situace vyšší moci a jejích příčinách uvědomí smluvní strana odvolávající se na vyšší moc neprodleně, nejpozději však do 5 kalendářních dnů od vzniku, druhou smluvní stranu faxem nebo e-mailem s následným potvrzením doporučeným dopisem. Stejným způsobem bude druhá smluvní strana informována o tom, že okolnosti vyšší moci pominuly. Na požádání předloží smluvní strana odvolávající se na vyšší moc druhé smluvní straně důvěryhodný důkaz o této skutečnosti.

12.4. Bez ohledu na jiná ustanovení této smlouvy zhotovitel nenese odpovědnost za škodu nebo ztrátu na díle nebo na vlastnictví objednatele způsobenou válkou, nepokoji nebo operacemi válečného charakteru, invazí, občanskou válkou, revolucí, nastolením civilní nebo vojenské diktatury, teroristickými činy, konfiskací a znárodněním, jadernou reakcí, jaderným zářením nebo zamořením a tlakovou vlnou, negativně ovlivňujícími provedení díla v České republice a které jsou mimo vliv zhotovitele a které nemohou být normálně pojištěny na pojišťovacím trhu.

12.5. Každá z obou smluvních stran je oprávněna odstoupit od této smlouvy podle svého uvážení buď zcela, nebo zčásti, jestliže okolnosti vyšší moci uvedené v tomto článku smlouvy trvají u druhé smluvní strany déle než 2 (dva) měsíce.

XIII. Ostatní ujednání

13.1. Zhotovitel je povinen uchovávat veškerou dokumentaci související s realizací díla včetně účetních dokladů minimálně do konce roku 2028. Pokud je v českých právních předpisech stanovena lhůta delší, musí ji zhotovitel použít.

13.2. Zhotovitel si je vědom, že je povinen spolupůsobit při výkonu finanční kontroly dle § 2 písm. e) zákona č. 320/2001 Sb., o finanční kontrole, ve znění pozdějších předpisů a poskytnout v tomto ohledu jak Objednateli, tak i příslušným kontrolním orgánům veškerou potřebnou součinnost. Zároveň se Zhotovitel zavazuje k archivaci veškerých písemných dokladů týkajících se veřejné zakázky uvedené v čl. I odst. 2 této smlouvy minimálně do 31. 12. 2028. Dále je zhotovitel povinen minimálně do 31. 12. 2028 poskytovat požadované informace a dokumentaci související s realizací veřejné zakázky zaměstnancům nebo zmocněncům pověřených orgánů (Centrum pro regionální rozvoj ČR, Ministerstvo pro místní rozvoj ČR, Ministerstvo financí ČR, Evropská komise, Evropský účetní dvůr, Nejvyšší kontrolní úřad, příslušný orgán finanční správy a další oprávněné orgány státní správy) a je povinen vytvořit výše uvedeným osobám podmínky k provedení kontroly vztahující se k realizaci veřejné zakázky a poskytnout jim při provádění kontroly součinnost.

XIV. Závěrečná ujednání

14.1 Smluvní strany prohlašují, že jejich smluvní vztah založený touto smlouvou, včetně otázek v této smlouvě výslovně neupravených, se řídí zákonem č. 89/2012 Sb. občanským zákoníkem, ve znění pozdějších předpisů.

14.2. Smluvní strany sjednávají, že aplikace ust. § 2595 se vylučuje.

14.3. Měnit nebo doplňovat text smlouvy je možné jen formou písemných vzestupně číslovaných dodatků podepsaných zástupci obou smluvních stran. Smluvní strany sjednávají, že § 564 občanského zákoníku se nepoužije, tzn., že měnit nebo doplňovat text smlouvy je možné pouze formou písemných dodatků podepsaných oběma smluvními stranami. Možnost měnit smlouvu jinou formou smluvní strany vylučují.

14.4. Zhotovitel není oprávněn převést práva a povinnosti z této smlouvy na třetí osobu bez předchozího souhlasu objednatele. Zhotovitel dále není oprávněn postoupit či zastavit jakoukoli svoji pohledávku za



objednatelem. Zhotovitel rovněž není oprávněn započíst jakoukoli svoji pohledávku za objednatelem, a to ani částečně.

14.5. Zhotovitel na sebe přebírá nebezpečí změny okolností dle § 1765 občanského zákoníku, a nebude se domáhat obnovení jednání o smlouvě, ani pokud by došlo ke změně okolností tak podstatné, že změna založí v právech a povinnostech stran zvláště hrubý nepoměr znevýhodněním jedné z nich buď neúměrným zvýšením nákladů plnění, anebo neúměrným snížením hodnoty předmětu plnění.

14.6. Smlouva nabývá platnosti a účinnosti dnem podpisu oběma smluvními stranami.

14.7. Objednatel v souladu s ust. § 1740 odst. 3 občanského zákoníku výslovně vylučuje přijetí návrhu této smlouvy zhotovitelem s dodatkem či s jakoukoliv, byť nepodstatnou, odchylkou.

14.8. Objednatel i zhotovitel prohlašují, že si tuto smlouvu před jejím podpisem přečetli a že tato byla uzavřena podle jejich pravé a svobodné vůle, určitě, vážně a srozumitelně, nikoliv v tísní ani za jinak jednostranně nevýhodných podmínek.

14.9. Tato smlouva je sepsána ve třech vyhotoveních, z nichž dvě obdrží objednatel a jedno zhotovitel.

14.10. Nedílnou součástí této smlouvy je:

Příloha č. 1 – Oceněný položkový rozpočet

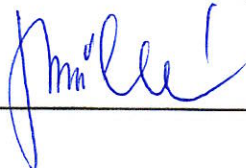
Příloha č. 2 - Harmonogram realizace stavebních prací


V Chocni dne 13.07.2020

V Chocni dne 13.07.2020

Za objednatele: **Základní škola Sv. Čecha, Choceň**
ul. Sv. Čecha 1686, 565 02 Choceň
IČ 708 88 248

Za zhotovitele:


-3-


AGV-stav s.r.o.
Smetanova 1836
Choceň 565 02
IČ 28861086
731 407 312
info@agv-stav.cz
www.agv-stav.cz
AGV-stav s.r.o. Ing. Vladimír Gajdošík
(prokurista)

Základní škola Sv. Čecha, Choceň

PhDr. Zdena Müllerová, ředitelka školy

Soupis stavebních prací, dodávek a služeb

Stavba: 051 Město Choceň_ZŠ Sv. Čecha č. p. 1686 v Chocni
Objekt: 6 ZŠ Sv. Čecha č. p. 1686 v Chocni
Rozpočet: 013 Rekonstrukce a oprava učebny dílen v 1.np

Zadavatel Základní škola Sv. Čecha, Choceň IČO: 70888248
 Sv. Čecha 1686 DIČ:
 56501 Choceň

Zhotovitel: AGV - stav s.r.o. IČO: 28861086
 Smetanova 1836 DIČ: CZ28861086
 56501 Choceň

Vypracoval:

Rozpis ceny

Celkem

| | | | |
|------------------|--|--|-------------------|
| HSV | | | 92 644,39 |
| PSV | | | 274 649,54 |
| MON | | | 129 860,00 |
| Vedlejší náklady | | | 5 620,49 |
| Ostatní náklady | | | 2 500,00 |
| Celkem | | | 505 274,42 |

Rekapitulace daní

| | | | |
|-------------------------|------|--|----------------|
| Základ pro sníženou DPH | 15 % | | 0,00 CZK |
| Snížená DPH | 15 % | | 0,00 CZK |
| Základ pro základní DPH | 21 % | | 505 274,42 CZK |
| Základní DPH | 21 % | | 106 107,63 CZK |

Zaokrouhlení 0,00 CZK

Cena celkem s DPH 611 382,05 CZK

v

dne



agv-stav s.r.o. ☎ 731 407 212
 Smetanova 1836 ✉ info@agv-stav.cz
 Choceň 565 01 🌐 www.agv-stav.cz

IČ: 28861086 DIČ: CZ28861086

Za zhotovitele

Za objednatele

Rekapitulace dílů

| Číslo | Název | Typ dílu | | | Celkem | % |
|-------|--|----------|--|--|------------|----|
| 3 | Svislé a kompletní konstrukce | HSV | | | 41 702,65 | 8 |
| 6 | Úpravy povrchu, podlahy | HSV | | | 20 520,55 | 4 |
| 61 | Úpravy povrchů vnitřní | HSV | | | 9 407,21 | 2 |
| 64 | Výplně otvorů | HSV | | | 778,00 | 0 |
| 94 | Lešení a stavební výtahy | HSV | | | 7 485,44 | 1 |
| 95 | Dokončovací konstrukce na pozemních stavbách | HSV | | | 7 837,07 | 2 |
| 96 | Bourání konstrukcí | HSV | | | 1 182,67 | 0 |
| 99 | Staveništní přesun hmot | HSV | | | 1 427,77 | 0 |
| 721 | Vnitřní kanalizace | PSV | | | 4 800,00 | 1 |
| 722 | Vnitřní vodovod | PSV | | | 8 520,00 | 2 |
| 725 | Zařizovací předměty | PSV | | | 11 346,32 | 2 |
| 735 | Otopná tělesa | PSV | | | 19 902,12 | 4 |
| 762 | Konstrukce tesařské | PSV | | | 10 531,26 | 2 |
| 766 | Konstrukce truhlářské | PSV | | | 7 277,22 | 1 |
| 767 | Konstrukce zámečnické | PSV | | | 60 820,33 | 12 |
| 775 | Podlahy vlysové a parketové | PSV | | | 1 055,74 | 0 |
| 776 | Podlahy povlakové | PSV | | | 120 742,92 | 24 |
| 781 | Obklady keramické | PSV | | | 11 380,73 | 2 |



| | | | | | | |
|-------------|---------------------------------|-----|--|--|------------|-----|
| 783 | Nátěry | PSV | | | 881,29 | 0 |
| 784 | Malby | PSV | | | 17 391,61 | 3 |
| M21 | Elektromontáže | MON | | | 122 360,00 | 24 |
| M99 | Ostatní práce "M" | MON | | | 7 500,00 | 1 |
| D96 | Přesuny suti a vybouraných hmot | PSU | | | 2 303,03 | 0 |
| VN | Vedlejší náklady | VN | | | 5 620,49 | 1 |
| ON | Ostatní náklady | ON | | | 2 500,00 | 0 |
| Cena celkem | | | | | 505 274,42 | 100 |



ngv-stav s.r.o.
 Smetanova 1636
 Choceň 565 01
 IČ: 28861086

731 407 312
 info@ngv-stav.cz
 www.ngv-stav.cz
 DIČ: CZ28861086

Položkový soupis prací a dodávek

| | | |
|----|-----|---|
| S: | 051 | Město Choceň_ZŠ Sv. Čecha č. p. 1686 v Chocni |
| O: | 6 | ZŠ Sv. Čecha č. p. 1686 v Chocni |
| R: | 013 | Rekonstrukce a oprava učebny dílen v 1.np |

| P.č. | Číslo položky | Název položky | MJ | Množství | Cena / MJ | Celkem | Cenová úroveň | |
|--|---------------|--|----|----------|-----------|-----------|------------------|--|
| Díl: 3 | | Svislé a kompletní konstrukce | | | | | 41 702,65 | |
| 1 | 342013324RT3 | Příčky z desek sádrokartonových dvojité opláštění, jednoduchá konstrukce CW 100 tloušťka příčky 150 mm, desky protipožární impregnované, tloušťky 12,5 mm, tloušťka izolace 100 mm, požární odolnost EI 90 | m2 | 22,54542 | 1 520,00 | 34 269,04 | RTS 20/ I | |
| zřízení nosné konstrukce příčky, vložení tepelné izolace tl. do 5 cm, montáž desek, tmelení spár Q2 a úprava rohů. Včetně dodávek materiálů. | | | | | | | | |

| | | | | | | | |
|---|--------------|---|-----|---------|----------|----------|-----------|
| 2 | 342091012R00 | Úpravy, doplňkové práce a příplatky pro sádrokartonové a sádrovláknité příčky příplatky za zřízení otvoru do 4 m2, OK 1x CW, 2x opláštění | kus | 1,00000 | 1 200,00 | 1 200,00 | RTS 20/ I |
| Včetně: - nezbytné úpravy desek na příslušný rozměr - úpravy rohů, koutů a hran konstrukcí ze sádrokartonu - standardního tmelení Q2, to je: základní tmelení Q1+ dodatečné tmelení (tmelení nejmenno) a případné přebroušení. | | | | | | | |

| | | | | | | | |
|-------------------------|--------------|---|----|----------|--------|----------|-----------|
| 3 | 342091052R00 | Úpravy, doplňkové práce a příplatky pro sádrokartonové a sádrovláknité příčky příplatky za vytvoření kluzného napojení nad 55 mm | m | 7,76500 | 534,00 | 4 146,51 | RTS 20/ I |
| 4 | 342091143R00 | Úpravy, doplňkové práce a příplatky pro sádrokartonové a sádrovláknité příčky příplatky za rozteč 400 mm u svislých profilů 100x50 mm | m2 | 22,54542 | 63,00 | 1 420,36 | RTS 20/ I |
| 5 | 342256255RT3 | Příčky z cihel a tvárnice nepálených příčky z příčkových pórabetonových tloušťky 150 mm | m2 | 0,74000 | 901,00 | 666,74 | RTS 20/ I |
| včetně pomocného lešení | | | | | | | |

| Díl: 6 | | Úpravy povrchu, podlahy | | | | | 20 520,55 | |
|--------------------------|--------------|---|----|-----------|--------|-----------|------------------|--|
| 6 | 602012142R00 | Omitka stěn z hotových směsí vrstva štuková, vápenocementová, , tloušťka vrstvy 2 mm, | m2 | 102,73600 | 137,00 | 14 074,83 | RTS 20/ I | |
| po jednotlivých vrstvách | | | | | | | | |

| | | | | | | | |
|--------------------------|--------------|--|----|---------|-------|--------|-----------|
| 7 | 602015102R00 | Omitka stěn z hotových směsí postřik, báze, cementová, , , | m2 | 6,00000 | 57,20 | 343,20 | RTS 20/ I |
| po jednotlivých vrstvách | | | | | | | |

| | | | | | | | |
|--------------------------|--------------|---|----|-----------|-------|----------|-----------|
| 8 | 602022191R00 | Omitka stěn z hotových směsí Doplňkové práce pro omítky stěn z hotových směsí nátěr penetrační, kontaktní, s granulátem | m2 | 102,73600 | 59,40 | 6 102,52 | RTS 20/ I |
| po jednotlivých vrstvách | | | | | | | |

| Díl: 61 | | Úpravy povrchů vnitřní | | | | | 9 407,21 | |
|----------------|--------------|---|----|---------|--------|----------|-----------------|--|
| 9 | 610452105R00 | Omitky vnitřní cementové vodotěsné příplatek k ceně za každých dalších 10 mm tloušťky přes 20 mm pro plochy rovinné | m2 | 6,00000 | 184,00 | 1 104,00 | RTS 20/ I | |

betonových konstrukcí čištění odpadních vod (mimo budovy), nadrží, vodojemů, žlabů nebo kanálů s přísadou na zvýšení vodotěsnosti, o tl. 20 mm, dvouvrstvé štukové, ocelovým hladítkem hlazené, s penetračním nátěrem, postřikem a dvojnásobným uzavíracím nátěrem

| | | | | | | | |
|----|--------------|---|---|----------|--------|----------|-----------|
| 10 | 612409991R00 | Začištění omítek kolem oken, dveří a obkladů apod. maltou vápenou | m | 11,20000 | 123,00 | 1 377,60 | RTS 20/ I |
|----|--------------|---|---|----------|--------|----------|-----------|

| | | | | | | | |
|----|--------------|---|----|----------|-------|----------|-----------|
| 11 | 612421131RT2 | Oprava vnitřních vápenných omítek stěn v množství opravované plochy do 5 %, štukových | m2 | 32,55000 | 82,20 | 2 675,61 | RTS 20/ I |
|----|--------------|---|----|----------|-------|----------|-----------|

| | | | | | | | |
|----|--------------|--|----|---------|--------|----------|-----------|
| 12 | 612423521R00 | Omitka rýh ve stěnách maltou vápenou hladká, o šířce rýhy do 150 mm, z pomocného pracovního lešení o výšce podlahy do 1900 mm a pro zatížení do 1,5 kPa, | m2 | 5,00000 | 520,00 | 2 600,00 | RTS 20/ I |
|----|--------------|--|----|---------|--------|----------|-----------|

| | | | | | | | |
|---------------------|--------------|--|----|---------|--------|----------|-----------|
| 13 | 612474510R00 | Omitka vnitřní stěn ze suché směsi jednovrstvá filcovaná, , vápenocementová, na pálené cihly a tvarovky, | m2 | 6,00000 | 275,00 | 1 650,00 | RTS 20/ I |
| kompletní souvrství | | | | | | | |

| Díl: 64 | | Výplně otvorů | | | | | 778,00 | |
|----------------|--------------|---|-----|---------|--------|--------|---------------|--|
| 14 | 642942111RZ1 | Osazení zárubní dveřních ocelových bez dveřních křidel, do zdiva včetně kotvení, na jakoukoliv cementovou maltu, s vybetonováním prahu v zárubni a s osazením špalíků nebo latí pro dřevěný práh plocha do 2,5 m2 | kus | 1,00000 | 388,00 | 388,00 | RTS 20/ I | |

| | | | | | | | |
|----|--------------|--|-----|---------|--------|--------|-----------|
| 15 | 642952110R00 | Osazení zárubní dveřních dřevěných plochy do 2,5 m2 hrubých, hoblovaných i leštěných, měkkých i tvrdých, na jakoukoliv cementovou maltu, s kotvením rámu do zdiva, | kus | 1,00000 | 390,00 | 390,00 | RTS 20/ I |
|----|--------------|--|-----|---------|--------|--------|-----------|

| Díl: 94 | | Lešení a stavební výtahy | | | | | 7 485,44 | |
|----------------|--------------|--|----|----------|-------|----------|-----------------|--|
| 16 | 941955002R00 | Lešení lehké pracovní pomocné pomocné, o výšce lešeníové podlahy přes 1,2 do 1,9 m | m2 | 87,04000 | 86,00 | 7 485,44 | RTS 20/ I | |

| Díl: 95 | | Dokončovací konstrukce na pozemních stavbách | | | | | 7 837,07 | |
|----------------|--------------|---|----|----------|-------|----------|-----------------|--|
| 17 | 952901111R00 | Vyčištění budov a ostatních objektů budov bytové nebo občanské výstavby - zametení a umytí podlah, dlažeb, obkladů, schodů v místnostech, chodbách a schodištích, vyčištění a umytí oken, dveří s rámy, zárubněmi, umytí a vyčištění jiných zasklených a natíraných ploch a zařízení před předáním do užívání světlá výška podlaží do 4 m | m2 | 86,78900 | 75,00 | 6 509,18 | RTS 20/ I | |

| | | | | | | | |
|----|--------------|---|----|----------|-------|----------|-----------|
| 18 | 952902110R00 | Čištění budov zametáním v místnostech, chodbách, na schodišti a na půdě | m2 | 86,79000 | 15,30 | 1 327,89 | RTS 20/ I |
|----|--------------|---|----|----------|-------|----------|-----------|

| Díl: 96 | | Bourání konstrukcí | | | | | 1 182,67 | |
|----------------|--------------|---|----|---------|--------|--------|-----------------|--|
| 19 | 968072455R00 | Vybourání a vyjmutí kovových rámu a rolet rámu, včetně pomocného lešení o výšce podlahy do 1900 mm a pro zatížení do 1,5 kPa (150 kg/m2) dveřních zárubní, plochy do 2 m2 | m2 | 1,77300 | 279,00 | 494,67 | RTS 20/ I | |

| | | | | | | | |
|----|--------------|---|----|---------|-------|--------|-----------|
| 20 | 978059531R00 | Odsekání a odebrání obkladů stěn z obkladaček vnitřních z jakýchkoliv materiálů, plochy přes 2 m2 | m2 | 8,00000 | 86,00 | 688,00 | RTS 20/ I |
|----|--------------|---|----|---------|-------|--------|-----------|

včetně otlučení podkladní omítky až na zdivo,

| Díl: 99 | | Staveništní přesun hmot | | | | | 1 427,77 | |
|----------------|--|--------------------------------|--|--|--|--|-----------------|--|
|----------------|--|--------------------------------|--|--|--|--|-----------------|--|



agv-stav s.r.o.
Smetanova 1836
Choceň 565 01
731 407 312
info@agv-stav.cz
www.agv-stav.cz
IČ: 28861086 DIČ: C22861086

Položkový soupis prací a dodávek

| | | |
|----|-----|---|
| S: | 051 | Město Choceň_ZŠ Sv. Čecha č. p. 1686 v Chocni |
| O: | 6 | ZŠ Sv. Čecha č. p. 1686 v Chocni |
| R: | 013 | Rekonstrukce a oprava učebny dílen v 1.np |

| P.č. | Číslo položky | Název položky | MJ | Množství | Cena / MJ | Celkem | Cenová úroveň |
|------|---------------|--|----|----------|-----------|----------|---------------|
| 21 | 999281145R00 | Přesun hmot pro opravy a údržbu objektů pro opravy a údržbu dosavadních objektů včetně vnějších pláštů výšky do 6 m, nošením oborů 801, 803, 811 a 812 | t | 2,37962 | 600,00 | 1 427,77 | RTS 20/ I |

| | | | | | | | |
|-----------------|---------------------------|--------------------------|--------|---------|----------|-----------------|-------|
| Díl: 721 | Vnitřní kanalizace | | | | | 4 800,00 | |
| 22 | 721110000 | ZTI - vnitřní kanalizace | soubor | 1,00000 | 4 800,00 | 4 800,00 | Indiv |

| | | | | | | | |
|-----------------|------------------------|-----------------------------|--------|---------|----------|-----------------|-------|
| Díl: 722 | Vnitřní vodovod | | | | | 8 520,00 | |
| 23 | 722110000 | ZTI - vnitřní vodoinstalace | soubor | 1,00000 | 8 520,00 | 8 520,00 | Indiv |

| | | | | | | | |
|-----------------|----------------------------|--|--|--|--|------------------|--|
| Díl: 725 | Zařizovací předměty | | | | | 11 346,32 | |
|-----------------|----------------------------|--|--|--|--|------------------|--|

| | | | | | | | |
|----|--------------|--|--------|---------|--------|--------|-----------|
| 24 | 725210821R00 | Demontáž umyvadel bez výtokových armatur | soubor | 1,00000 | 148,00 | 148,00 | RTS 20/ I |
| 25 | 725210983R00 | Opravy umyvadel zpětná montáž zápachové uzávěrky | kus | 2,00000 | 29,80 | 59,60 | RTS 20/ I |
| 26 | 725219401R00 | Umyvadlo montáž na šrouby do zdiva | soubor | 1,00000 | 838,00 | 838,00 | RTS 20/ I |

| | | | | | | | |
|--|--------------|--|--------|---------|--------|--------|-----------|
| Včetně dodání zápachové uzávěrky. | | | | | | | |
| 27 | 725310821R00 | Demontáž dřezů jednodílných na konzolách bez výtokových armatur, | soubor | 1,00000 | 140,00 | 140,00 | RTS 20/ I |

| | | | | | | | |
|----|--------------|--|--------|---------|----------|----------|-----------|
| 28 | 725319101R00 | Montáž dřezu jednoduchého | soubor | 1,00000 | 771,00 | 771,00 | RTS 20/ I |
| 29 | 725534112R00 | Elektrický ohříváč vody zásobníkový beztlakový, závěsný svislý, objem 10 l, příkon 2,0 kW, IP 24, včetně dodávky materiálu | soubor | 1,00000 | 3 250,00 | 3 250,00 | RTS 20/ I |

| | | | | | | | |
|---|--------------|--|-----|---------|-------|-------|-----------|
| Včetně upevnění zásobníků na příčky tl. 15 cm, na zdi a na nosné konstrukce. | | | | | | | |
| 30 | 725810811R00 | Demontáž výtokových ventilů nástěnných | kus | 2,00000 | 44,20 | 88,40 | RTS 20/ I |

| | | | | | | | |
|----|--------------|------------------------------------|--------|---------|--------|--------|-----------|
| 31 | 725819201R00 | Montáž ventilu nástěnného , G 1/2" | soubor | 1,00000 | 130,00 | 130,00 | RTS 20/ I |
|----|--------------|------------------------------------|--------|---------|--------|--------|-----------|

| | | | | | | | |
|----|--------------|--|-----|---------|--------|--------|-----------|
| 32 | 725860107R00 | Zápachová uzávěrka (sifon) pro zařizovací předměty D 40 mm; pro umyvadla; plast, mosaz, včetně dodávky materiálu | kus | 1,00000 | 232,00 | 232,00 | RTS 20/ I |
|----|--------------|--|-----|---------|--------|--------|-----------|

| | | | | | | | |
|----|--------------|---|-----|---------|--------|--------|-----------|
| 33 | 725860168R00 | Zápachová uzávěrka (sifon) pro zařizovací předměty D 40, 50 mm; pro pisoáry, odsávací; PP; odtok vnitřní vodorovný, sklon 0-90°, včetně dodávky materiálu | kus | 1,00000 | 866,00 | 866,00 | RTS 20/ I |
|----|--------------|---|-----|---------|--------|--------|-----------|

| | | | | | | | |
|----|--------------|--|-----|---------|-------|-------|-----------|
| 34 | 725860811R00 | Demontáž zápachových uzávěrek pro zařiz. předměty jednoduchých | kus | 2,00000 | 14,70 | 29,40 | RTS 20/ I |
|----|--------------|--|-----|---------|-------|-------|-----------|

| | | | | | | | |
|----|-----------|--|-----|---------|----------|----------|-----------|
| 35 | 55145031R | baterie umyvadlová směšovací; stojánková; ovládání pákové; povrch chrom; kartuše s regulací teploty; v. výtoku 50 mm | kus | 1,00000 | 1 883,00 | 1 883,00 | RTS 20/ I |
|----|-----------|--|-----|---------|----------|----------|-----------|

| | | | | | | | |
|----|-----------|--|-----|---------|----------|----------|-----------|
| 36 | 55231082R | dřez kuchyňský; jednoduchý; nerez, mat; š = 560 mm; hl. 480 mm; 160 mm; obdélníkový; montáž vestavný | kus | 1,00000 | 1 759,00 | 1 759,00 | RTS 20/ I |
|----|-----------|--|-----|---------|----------|----------|-----------|

| | | | | | | | |
|----|-----------|---|-----|---------|----------|----------|-----------|
| 37 | 64214361R | umyvadlo š = 600 mm; hl. 490 mm; diturvit; s otvorem pro baterii; s přepadem; bílá; uchycení šrouby | kus | 1,00000 | 1 132,00 | 1 132,00 | RTS 20/ I |
|----|-----------|---|-----|---------|----------|----------|-----------|

| | | | | | | | |
|----|--------------|--|---|---------|--------|-------|-----------|
| 38 | 998725101R00 | Přesun hmot pro zařizovací předměty v objektech výšky do 6 m vodorovně do 50 m | t | 0,02806 | 710,00 | 19,92 | RTS 20/ I |
|----|--------------|--|---|---------|--------|-------|-----------|

| | | | | | | | |
|-----------------|----------------------|--|--|--|--|------------------|--|
| Díl: 735 | Otopná tělesa | | | | | 19 902,12 | |
|-----------------|----------------------|--|--|--|--|------------------|--|

| | | | | | | | |
|----|--------------|---|-----|----------|--------|----------|-----------|
| 39 | 735121810R00 | Demontáž radiátorů ocelových článkových | m2 | 14,40000 | 37,00 | 532,80 | RTS 20/ I |
| 40 | 735148003R00 | Otopné těleso designové doplňkové práce tlakové zkoušky, těles dvouřadých | kus | 4,00000 | 280,50 | 1 122,00 | RTS 20/ I |

| | | | | | | | |
|----|--------------|---|--------|---------|--------|----------|-----------|
| 41 | 735159523R00 | Otopná tělesa panelová montáž třířadých, délky přes 1140 mm do 1500 mm, bez dodávky materiálu | soubor | 4,00000 | 618,00 | 2 472,00 | RTS 20/ I |
|----|--------------|---|--------|---------|--------|----------|-----------|

| | | | | | | | |
|----|-----------|---|-----|---------|----------|-----------|-----------|
| 42 | 48454368R | těleso otopné deskové ocelové; čelní deska profilovaná; v = 600 mm; l = 1 200 mm; hloubka tělesa 66 mm; způsob připojení boční levé nebo pravé; počet desek 2; počet přidavných přestupných ploch 0; přípojovací rozteč 546 mm; tepel.výkon 1 174 W | kus | 4,00000 | 3 800,00 | 15 200,00 | RTS 20/ I |
|----|-----------|---|-----|---------|----------|-----------|-----------|

| | | | | | | | |
|----|--------------|--|---|-----------|------|--------|-----------|
| 43 | 998735201R00 | Přesun hmot pro otopná tělesa v objektech výšky do 6 m | % | 201,86800 | 2,85 | 575,32 | RTS 20/ I |
|----|--------------|--|---|-----------|------|--------|-----------|

| | | | | | | | |
|-----------------|----------------------------|--|--|--|--|------------------|--|
| Díl: 762 | Konstrukce tesařské | | | | | 10 531,26 | |
|-----------------|----------------------------|--|--|--|--|------------------|--|

| | | | | | | | |
|----|--------------|--|---|----------|--------|----------|-----------|
| 44 | 762112120R00 | Konstrukce stěn a příček na hladko montáž z hraněného a polohraněného řeziva, průřezové plochy přes 120 do 224 cm2 | m | 28,00000 | 154,00 | 4 312,00 | RTS 20/ I |
|----|--------------|--|---|----------|--------|----------|-----------|

| | | | | | | | |
|----|--------------|---|----|---------|--------|--------|-----------|
| 45 | 762195000R00 | Spojovací a ochranné prostředky hřebíky, svory, fixační prkna, impregnace | m3 | 0,46080 | 517,00 | 238,23 | RTS 20/ I |
|----|--------------|---|----|---------|--------|--------|-----------|

| | | | | | | | |
|----|-----------|--|----|---------|-----------|----------|-----------|
| 46 | 60515840R | hranol SM; konstrukční, masivní; tl = 120,0 mm; š = 120 mm; l = 5 000,0 mm; pro konstrukce nepohledové; 15 % | m3 | 0,46080 | 11 500,00 | 5 299,20 | RTS 20/ I |
|----|-----------|--|----|---------|-----------|----------|-----------|

| | | | | | | | |
|----|--------------|--|---|-----------|------|--------|-----------|
| 47 | 998762202R00 | Přesun hmot pro konstrukce tesařské v objektech výšky do 12 m 50 m vodorovně | % | 101,76600 | 6,70 | 681,83 | RTS 20/ I |
|----|--------------|--|---|-----------|------|--------|-----------|

| | | | | | | | |
|-----------------|------------------------------|--|--|--|--|-----------------|--|
| Díl: 766 | Konstrukce truhlářské | | | | | 7 277,22 | |
|-----------------|------------------------------|--|--|--|--|-----------------|--|

| | | | | | | | |
|----|--------------|---|-----|---------|--------|--------|-----------|
| 48 | 766661122R00 | Montáž dveřních křidel kompletizovaných otevíravých , , do ocelové nebo fošnové zárubně, jednokřídlových, šířky přes 800 mm | kus | 1,00000 | 565,00 | 565,00 | RTS 20/ I |
|----|--------------|---|-----|---------|--------|--------|-----------|

| | | | | | | | |
|----|--------------|-----------------------|-----|---------|--------|--------|-----------|
| 49 | 766670021R00 | Montáž kliky a štítku | kus | 1,00000 | 383,50 | 383,50 | RTS 20/ I |
|----|--------------|-----------------------|-----|---------|--------|--------|-----------|

| | | | | | | | |
|----|--------------|---|-----|---------|--------|--------|-----------|
| 50 | 766695212R00 | Ostatní montáž prahů dveří jednokřídlových, šířky do 100 mm | kus | 1,00000 | 120,50 | 120,50 | RTS 20/ I |
|----|--------------|---|-----|---------|--------|--------|-----------|

| | | | | | | | |
|----|-----------|---|-----|---------|--------|--------|-----------|
| 51 | 54914595R | kování stavební - prvek: kliky se štíty pro cylindrickou vložku; provedení hnědá barva; pro dveře | kus | 1,00000 | 385,00 | 385,00 | RTS 20/ I |
|----|-----------|---|-----|---------|--------|--------|-----------|

| | | | | | | | |
|----|-----------|--|-----|---------|----------|----------|-----------|
| 52 | 61165604R | dveře speciální protipožární; vnitřní; vnější; š = 900 mm; h = 1 970,0 mm; fóliované, hladké; EI 30 min; otevíravé; počet křidel 1; plně | kus | 1,00000 | 3 655,00 | 3 655,00 | RTS 20/ I |
|----|-----------|--|-----|---------|----------|----------|-----------|

| | | | | | | | |
|----|-----------|---|-----|---------|----------|----------|-----------|
| 53 | 61181550R | zárubeň dřevěná obkladová; otočná; pro dveře dvoukřídlové; š průchodu 1 250 mm; h průchodu 1 970 mm; tloušťka stěny 60 až 170 mm; digitální potisk vytvrzovaný UV; dub, buk, ořech, olše, javor, třešeň, bílá, hruška, teak, bělený dub | kus | 1,00000 | 1 960,00 | 1 960,00 | RTS 20/ I |
|----|-----------|---|-----|---------|----------|----------|-----------|

| | | | | | | | |
|----|-----------|--|-----|---------|--------|--------|-----------|
| 54 | 61187181R | práh dub; š = 150 mm; l = 900,0 mm; tl = 20,0 mm | kus | 1,00000 | 120,00 | 120,00 | RTS 20/ I |
|----|-----------|--|-----|---------|--------|--------|-----------|

| | | | | | | | |
|----|--------------|---|---|----------|------|-------|-----------|
| 55 | 998766201R00 | Přesun hmot pro konstrukce truhlářské v objektech výšky do 6 m 50 m vodorovně | % | 84,02000 | 1,05 | 88,22 | RTS 20/ I |
|----|--------------|---|---|----------|------|-------|-----------|



ogv-stav s.r.o.
Smetanova 1836
Choceň 565 01
731 407 312
info@ogv-stav.cz
www.ogv-stav.cz

Položkový soupis prací a dodávek

| | | |
|----|-----|---|
| S: | 051 | Město Choceň_ZŠ Sv. Čecha č. p. 1686 v Chocni |
| O: | 6 | ZŠ Sv. Čecha č. p. 1686 v Chocni |
| R: | 013 | Rekonstrukce a oprava učebny dílen v 1.np |

| P.č. | Číslo položky | Název položky | MJ | Množství | Cena / MJ | Celkem | Cenová úroveň |
|---------------------------------------|---------------|---|------------------|-----------|-----------|-----------|---------------|
| Díl: 767 Konstrukce zámečnické | | | 60 820,33 | | | | |
| 56 | 767586201RT4 | Montáž podhledů lamelových a kazetových Podhledy podhled minerální | m2 | 86,78900 | 568,00 | 49 296,15 | RTS 20/ I |
| 57 | 767581802R00 | Demontáž podhledů lamel | m2 | 86,78900 | 85,00 | 7 377,07 | RTS 20/ I |
| 58 | 767649195R00 | Montáž dveří montáž doplňků dveří druhý zámek | kus | 1,00000 | 565,00 | 565,00 | RTS 20/ I |
| 59 | 767996802R00 | Demontáž ostatních doplňků staveb atypických konstrukcí o hmotnosti přes 50 do 100 kg | kg | 50,00000 | 31,30 | 1 565,00 | RTS 20/ I |
| 60 | 54926043R | zámek zadlabací; vložkový; s převodem; dvouzápadový; levý; hl = 80 mm; h = 170 mm; rozteč 90 mm | kus | 1,00000 | 141,50 | 141,50 | RTS 20/ I |
| 61 | 5533300131R | zárubeň kovová pro klasické zdění; š profilu 110 mm; š průchodu 900 mm; h průchodu 1 970 mm; L, P; závěsy pevné; požární odolnost | kus | 1,00000 | 750,00 | 750,00 | RTS 20/ I |
| 62 | 998767201R00 | Přesun hmot pro kovové stavební doplňk. konstrukce v objektech výšky do 6 m 50 m vodorovně | % | 625,34050 | 1,80 | 1 125,61 | RTS 20/ I |

| | | | | | | | |
|---|--------------|---|-----------------|----------|-------|--------|-----------|
| Díl: 775 Podlahy vlysové a parketové | | | 1 055,74 | | | | |
| 63 | 775101101R00 | Příprava podkladu vysávání vlysových, parketových a lamelových podlah průmyslovým vysavačem | m2 | 86,78900 | 6,90 | 598,84 | RTS 20/ I |
| 64 | 775411810R00 | Demontáž soklíků nebo lišt dřevěných přibíjených | m | 39,73000 | 11,50 | 456,90 | RTS 20/ I |

| | | | | | | | |
|-----------------------------------|--------------|--|-------------------|-------------|--------|-----------|-----------|
| Díl: 776 Podlahy povlakové | | | 120 742,92 | | | | |
| 65 | 776512000RT1 | Lepení povlakových podlah pryžových pouze lepení - pryž ve specifikaci ze čtverců | m2 | 86,78900 | 210,00 | 18 225,69 | RTS 20/ I |
| 66 | 776976420R00 | Čistící zóny a rohože lišta k rohožím, z pryže, šířky 20 mm | m | 53,00000 | 146,50 | 7 764,50 | RTS 20/ I |
| 67 | 27252916R | dlažba pryžová čtverec; š = 500 mm; l = 500 mm; h = 43,0 mm; pro interiér i exteriér; protiskuzová úprava; barva černá | kus | 350,00000 | 268,00 | 93 800,00 | RTS 20/ I |
| 68 | 998776201R00 | Přesun hmot pro podlahy povlakové v objektech výšky do 6 m vodorovně do 50 m | % | 1 205,99040 | 0,79 | 952,73 | RTS 20/ I |

| | | | | | | | |
|-----------------------------------|--------------|---|------------------|---------|-------|--------|-----------|
| Díl: 781 Obklady keramické | | | 11 380,73 | | | | |
| 69 | 781101210R00 | Příprava podkladu pod obklady penetrace podkladu pod obklady včetně dodávek materiálu. | m2 | 8,00000 | 47,70 | 381,60 | RTS 20/ I |

| | | | | | | | |
|----|--------------|--|-----|-----------|--------|----------|-----------|
| 70 | 781111111R00 | Doplňkové práce při provádění obkladů řezání obkladaček diamantovým kotoučem | m | 11,20000 | 93,80 | 1 050,56 | RTS 20/ I |
| 71 | 781111116R00 | Doplňkové práce při provádění obkladů vyřezání otvoru v obkladače korunkou prům. do 90 mm | kus | 6,00000 | 58,70 | 352,20 | RTS 20/ I |
| 72 | 781429711R00 | Montáž obkladů vnitřních z obkladaček opakních Příplatky k položkám montáže obkladů vnitřních stěn z obkladaček opakních příplatek za plochu do 10 m2 (jednotlivě) | m2 | 8,00000 | 74,80 | 598,40 | RTS 20/ I |
| 73 | 781475120RT1 | Montáž obkladů vnitřních z dlaždic keramických 300 x 600 mm, , kladených do flexibilního tmele | m2 | 8,00000 | 750,00 | 6 000,00 | RTS 20/ I |
| 74 | 597813750R | obklad keramický š = 298 mm; l = 598 mm; h = 10,0 mm; pro interiér; barva světle béžová; mat | m2 | 8,00000 | 320,00 | 2 560,00 | RTS 20/ I |
| 75 | 998781201R00 | Přesun hmot pro obklady keramické v objektech výšky do 6 m | % | 126,94760 | 3,45 | 437,97 | RTS 20/ I |

| | | | | | | | |
|------------------------|--------------|---|---------------|----------|-------|--------|-----------|
| Díl: 783 Nátěry | | | 881,29 | | | | |
| 76 | 783222100R00 | Nátěry kov. stavebních doplňk. konstrukcí syntetické dvojnásobné, | m2 | 13,27300 | 56,00 | 743,29 | RTS 20/ I |
| 77 | 783903811R00 | Ostatní práce odmaštění chemickými rozpouštědly | m2 | 11,50000 | 12,00 | 138,00 | RTS 20/ I |

| | | | | | | | |
|-----------------------|--------------|--|------------------|-----------|-------|----------|-----------|
| Díl: 784 Malby | | | 17 391,61 | | | | |
| 78 | 784402801R00 | Odstranění maleb oškrabáním, v místnostech do 3,8 m | m2 | 102,73600 | 28,00 | 2 876,61 | RTS 20/ I |
| 79 | 784161401R00 | Příprava povrchu Penetrace (napouštění) podkladu disperzní, jednonásobná | m2 | 65,31000 | 11,00 | 718,41 | RTS 20/ I |
| 80 | 784161901R00 | Příprava povrchu Penetrace (napouštění) podkladu latex, jednonásobná | m2 | 68,51000 | 17,50 | 1 198,93 | RTS 20/ I |
| 81 | 784164122R00 | Malby latexové , barevné (bez ohledu na počet a odstín barev), dvojnásobné | m2 | 68,51000 | 86,00 | 5 891,86 | RTS 20/ I |
| 82 | 784165512R00 | Malby z malířských směsí otěruvzdorných, , bělost 93 %, dvojnásobné | m2 | 65,31000 | 52,00 | 3 396,12 | RTS 20/ I |
| 83 | 784497941R00 | Ostatní práce rozmývání podkladu, v místnostech do 3,8 m | m2 | 102,73600 | 12,00 | 1 232,83 | RTS 20/ I |
| 84 | 784011221RT2 | Ostatní práce zakrytí předmětů, , včetně dodávek fólie tl. 0,04 mm | m2 | 30,26200 | 19,10 | 578,00 | RTS 20/ I |
| 85 | 784011222RT2 | Ostatní práce zakrytí podlah, , včetně papírové lepenky | m2 | 95,46790 | 15,70 | 1 498,85 | RTS 20/ I |

| | | | | | | | |
|--------------------------------|--------------|---------------------------------------|-------------------|---------|------------|------------|-------|
| Díl: M21 Elektromontáže | | | 122 360,00 | | | | |
| 86 | 210200000R00 | Osvětlení + elektroinstalace - soupis | soubor | 1,00000 | 122 360,00 | 122 360,00 | Indiv |

| | | | | | | | |
|-----------------------------------|---------|-----------------------|-----------------|----------|--------|----------|-------|
| Díl: M99 Ostatní práce "M" | | | 7 500,00 | | | | |
| 87 | 913 R00 | Hzs - Stavební dělník | h | 30,00000 | 250,00 | 7 500,00 | Indiv |

| | | | | | | | |
|---|--------------|---|-----------------|---------|--------|--------|-----------|
| Díl: D96 Přesuny suti a vybouraných hmot | | | 2 303,03 | | | | |
| 88 | 979081111RT2 | Odvoz suti a vybouraných hmot na skládku do 1 km Včetně naložení na dopravní prostředek a složení na skládku, bez poplatku za skládku. | t | 1,30705 | 226,50 | 296,05 | RTS 20/ I |

| | | | | | | | |
|----|--------------|--|---|---------|----------|----------|-----------|
| 89 | 979990107R00 | Poplatek za skládku směs betonu, cihel a dřeva, skupina 17 01 01, 17 01 02 a 17 02 01 z Katalogu odpadů | t | 1,30705 | 1 245,00 | 1 627,28 | RTS 20/ I |
| 90 | 979087311R00 | Vodorovné přemístění suti nošením k místu nakládky vodorovné přemístění suti nošením nebo přehozením, na vzdálenost 10 m nebo vybouraných hmot nošením nebo přehazováním k místu nakládky přístupnému normálními dopravními prostředky do 10 m, S naložením suti nebo vybouraných hmot do dopravního prostředku a na jejich vyložení, popřípadě přeložení na normální dopravní prostředek. | t | 1,30705 | 290,50 | 379,70 | RTS 20/ I |

| | | | | | | | |
|---------------------------------|------------|--------------------------------|-----------------|---------|------|------|-------|
| Díl: VN Vedlejší náklady | | | 5 620,49 | | | | |
| 91 | 005121010R | Vybudování zařízení staveniště | Soubor | 1,00000 | 0,00 | 0,00 | Indiv |



agv-stav s.r.o.
Smetanova 1836
Choceň 565 01

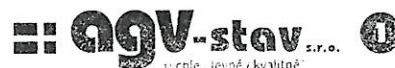
731 407 312
info@agv-stav.cz
www.agv-stav.cz

IČ: 28861086 DIČ: CZ28861086

Položkový soupis prací a dodávek

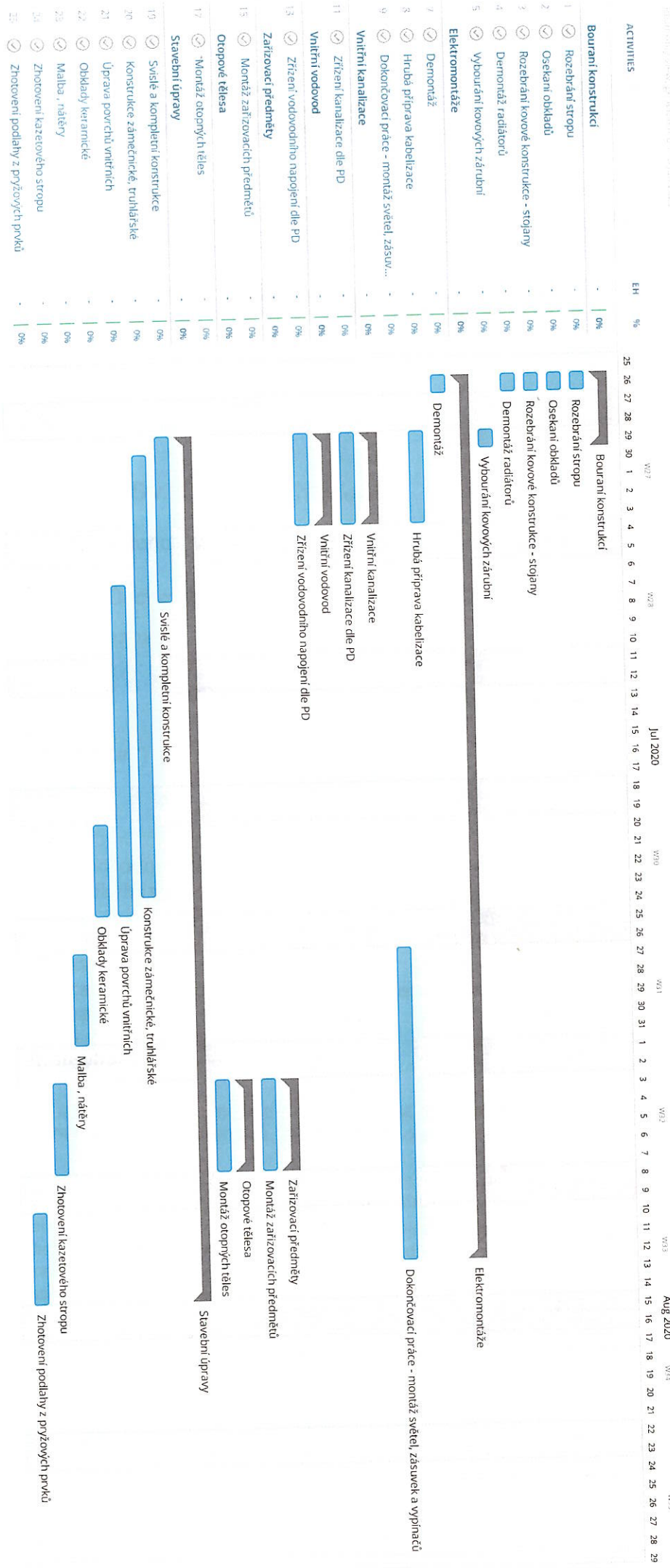
| | |
|-----|---|
| 051 | Město Choceň_ZŠ Sv. Čecha č. p. 1686 v Chocni |
| 6 | ZŠ Sv. Čecha č. p. 1686 v Chocni |
| 013 | Rekonstrukce a oprava učebny dílen v 1.np |

| Číslo položky | Název položky | MJ | Množství | Cena / MJ | Celkem | Cenová úroveň |
|--|---------------|--|----------|-----------|-------------------|------------------|
| Náklady spojené se zřízením přípojek energií k objektům zařízení staveniště, vybudování případných měřicích odběrných míst a zřízení, případná příprava území pro objekty zařízení staveniště a vlastní vybudování objektů zařízení staveniště. | | | | | | |
| 92 | 005121020R | Provoz zařízení staveniště | Soubor | 1,00000 | 0,00 | 0,00 Indiv |
| Náklady na vybavení objektů zařízení staveniště, ostraha staveniště, náklady na energie spotřebované dodavatelem v rámci provozu zařízení staveniště, náklady na potřebný úklid v prostorách zařízení staveniště, náklady na nutnou údržbu a opravy na objektech zařízení staveniště a na přípojkách energií. | | | | | | |
| 93 | 005121030R | Odstranění zařízení staveniště | Soubor | 1,00000 | 0,00 | 0,00 Indiv |
| Odstranění objektů zařízení staveniště včetně přípojek energií a jejich odvoz. Položka zahrnuje i náklady na úpravu povrchů po odstranění zařízení staveniště a úklid ploch, na kterých bylo zařízení staveniště provozováno. | | | | | | |
| 94 | 005124010R | Koordinační činnost | Soubor | 1,00000 | 5 620,49 | 5 620,49 Indiv |
| Koordinační stavebních a technologických dodávek stavby. | | | | | | |
| Díl: ON Ostatní náklady | | | | | 2 500,00 | |
| 95 | 005211010R | Předání a převzetí staveniště | Soubor | 1,00000 | 0,00 | 0,00 Indiv |
| Náklady spojené s účastí zhotovitele na předání a převzetí staveniště. | | | | | | |
| 96 | 005211080R | Bezpečnostní a hygienická opatření na staveništi | Soubor | 1,00000 | 2 500,00 | 2 500,00 Indiv |
| Náklady na ochranu staveniště před vstupem nepovolaných osob, včetně příslušného značení, náklady na osvětlení staveniště, náklady na vypracování potřebné dokumentace pro provoz staveniště z hlediska požární ochrany (požární řád a poplachová směrnice) a z hlediska provozu staveniště (provozní dopravní řád). | | | | | | |
| 97 | 005231010R | Revize | Soubor | 1,00000 | 0,00 | 0,00 Indiv |
| náklady spojené s provedením všech technickými normami předepsaných zkoušek a revizí stavebních konstrukcí nebo stavebních prací. | | | | | | |
| 98 | 005261030R | Finanční rezerva | Soubor | 1,00000 | 0,00 | 0,00 Indiv |
| Finanční rezerva požadovaná objednatelem jako součást smluvní ceny. Způsob jejího stanovení, čerpání a vykazování definuje objednatel. | | | | | | |
| 99 | 005281010R | Propagace | Soubor | 1,00000 | 0,00 | 0,00 Indiv |
| Náklady spojené s povinnou publicitou, pokud ji objednatel požaduje. Zahrnuje zejména náklady na propagační a informační billboardy, tabule, internetovou propagaci, tiskoviny apod. | | | | | | |
| Celkem | | | | | 505 274,42 | |



agv-stav s.r.o.
 Smetanova 1836
 Choceň 565 01
 IČ: 28861086 DIČ: C228861086
 731 407 312
 info@agv-stav.cz
 www.agv-stav.cz

OPRAVA UČEBNY TECHNICKÉHO VUČOVÁN...



AVTS-166
 s.r.o.
 Pátek 1. srpna 2020
 980198823 :JID 98019882 :J1
 10 595 9823 :J2
 9581 000000 :J3
 213 604 134 :J4
 213 604 134 :J5
 213 604 134 :J6
 213 604 134 :J7
 213 604 134 :J8
 213 604 134 :J9
 213 604 134 :J10
 213 604 134 :J11
 213 604 134 :J12
 213 604 134 :J13
 213 604 134 :J14
 213 604 134 :J15
 213 604 134 :J16
 213 604 134 :J17
 213 604 134 :J18
 213 604 134 :J19
 213 604 134 :J20
 213 604 134 :J21
 213 604 134 :J22
 213 604 134 :J23
 213 604 134 :J24
 213 604 134 :J25
 213 604 134 :J26
 213 604 134 :J27
 213 604 134 :J28
 213 604 134 :J29