

Kopie obrazu Panny Marie Svatotomášské
(Starobrněnské)

Posouzení stavu díla - restaurátorský záměr



Akad. mal. Hana Vítová

2016

I. Lokalizace památky

Kraj: Pardubický

Okres: Svitavy

Obec: Polička

Původní umístění:

Současné umístění: Depozitář Římskokatolické farnosti- děkanství v Poličce

II. Údaje o památce

Dílo: dotýkaná kopie (s pečeti) milostného obrazu Panny Marie Svatotomášské zv. „Perla Moravy“
(originál v kostele ve Starém Brně)

Rejstříkové číslo v ÚSKP: není evidován v ÚSKP

Autor: neznámý

Datace: 18. /19. století

Rozměry: 85 x 48 cm

Technika: olejomalba na plátně

Restaurátorský zásah: nerestaurováno

III. Údaje o akci

Vlastník: Římskokatolická farnost – děkanství Polička

Investor: Římskokatolická farnost – děkanství Polička

Restaurátor: Akad.mal. Hana Vítová, Pernštýnská 46,530 02 Pardubice, Povolení MKČR čj. 5749/91

Památkový dohled: NPÚÚOP Pardubice, Mgr. Veronika Cinková,

Rozhodnutí:

Termín ukončení akce: únor 2016

IV. Cíl

Cílem vizuálního průzkumu je posoudit stav díla, o kterém se uvažuje jako o exponátu v připravované expozici na kůru v kostele sv. Jakuba v Poličce.

V. Popis památky

Polopostava černé Madony na zlatém pozadí. Matka drží děťátko na levém předloktí.

V pravém dolním rohu, na zadní straně, je pečeť, potvrzující dotek kopie s originálem.

VI. Stav památky, zjištění na základě vizuálního průzkumu

Napínací rám je bez středové příčky, má pevné rohy bez možnosti vypínání plátna. Obrazové plátno bylo, soudě podle vyrýsovaných hran středové příčky, která zde chybí, v minulosti přepínané. Plátno je pevné a výrazně zvlněné, proděravělé v pravém dolním rohu. Barevná vrstva je kompaktní. Povrch halí film zažloutlého laku a nečistoty.

Obraz je malovaný olejovými barvami na lněném plátně jemné struktury plátnové vazby. Obraz nebyl doposud rentoalován. Obraz je vsazen do nevhodného ozdobného rámu.

VII. Restaurátorský záměr

Záchrana a rehabilitace malířského díla s kultovní hodnotou. Vsazení díla do vhodného nově zhotoveného ozdobného rámu.

VIII. Navrhovaný postup restaurátorských prací

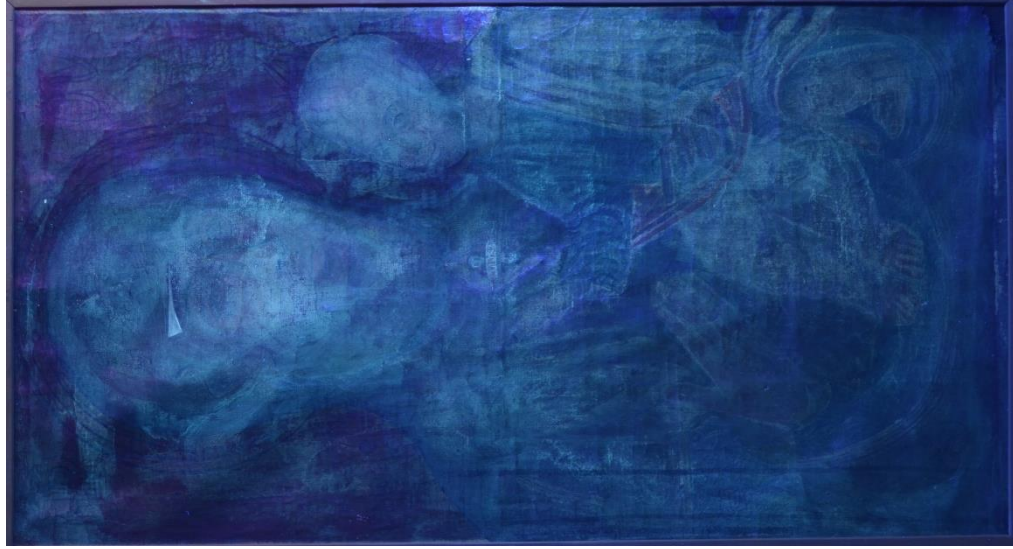
Vstupní fotodokumentace, průběžné doplňování poznatků
Odepnutí obrazového plátna z napínacího rámu
Opatrné mechanické očištění obou stran obrazu (štětec, vysavač)
Zajištění barevné vrstvy ochranným přelepem
Zhotovení nového napínacího rámu, preventivní biochemické ošetření podrámu nebo úprava stávajícího rámu (pohyblivé spoje v rozích)
Očištění rubu obrazového plátna
Vypnutí plátna na pomocný rám
Vyrovnání deformací původního plátna napařováním, zacelení trhliny zažehlovací záplatou
Striplining (nastavení plátna v záhybech pruhy)
Odstranění ochranného přelepu
Zkoušky rozpustnosti laků a barevných vrstev, stanovení optimální míry čištění
Zeslabování lakových vrstev, odstraňování nevhodných druhotných barevných zásahů
Nanesení ochranné pracovní lakové vrstvy
Tmelení defektů v minimální míře
Očištění povrchu malby
Barevná retuš
Závěrečná konzervace – lakování
Zhotovení nového ozdobného rámu
Vsazení obrazu do ozdobného rámu opatřeného distančními podložkami
Restaurátorská zpráva s fotodokumentací, 3 tištěné paré a elektronická verze.

VIII. Doporučené materiály

Přelep malby: Pastovaný včelí vosk, terpentýnový olej, technický benzín, vlies
Striplining: Lněné plátno jemné struktury
Zacelení trhliny: Řídká tkanina, termoplastická pryskyřice
Odstraňování vosku, nečistot, laků a druhotných, barevných zásahů: Technický benzin, toluen, aceton, terpentýnový olej, ve vhodných, předem odzkoušených kombinacích a postupech
Tmelení defektů: Emulzní, vhodně probarvený tmel
Barevná retuš: Vodou ředitelné barvy, užívané v restaurátorské praxi, pryskyřičné barvy
Uchycení záhybů plátna: Čalounické skobky a hřebíky
Závěrečná konzervace: Damarový lak s přísadou polymerovaného lněného oleje a běleného včelího vosku



Dotýkaná kopie, potvrzená pečeti, milostného obrazu Panny Marie
Svatotomášské zv. „Perla Moravy“
(originál v kostele ve Starém Brně)



Trhlina v pravém dolním rohu