

Váš dopis zn.

Naše značka 24-01072  
Vyřizuje Lecnar Zdeněk  
Telefon +420 491 419 266  
GSM brána +420 606 736 008  
E-mail [lecnar@vakna.cz](mailto:lecnar@vakna.cz)  
Datum 09.04.2024

Ing.arch. Pavel Hejzlar  
Náchod, Riegrova 194  
547 01 Náchod

**Stavební úpravy č. p. 11, KÚ Lhotky – změna užívání, přístavba a půdní vestavba na p.p.č. 1 a st.p.č.16, k.ú. Lhotky.**

k.ú. Lhotky p.č.: 1, st.15, st.16, st.17/1, st.51, 202,

K výše uvedené stavbě jsme se vyjádřili dne 22.11.2021 pod č.j. 21-06872. Toto vyjádření zůstává nadále v platnosti. Dle předložené projektové dokumentace se jedná o změnu stavby před dokončením. Původně povolený záměr je doplněn o dvě nové bytové jednotky v podkroví. Řešení likvidace splaškových vod zůstává nezměněno. Svedení srážkových vod je částečně upraveno, následné zasakování je nezměněno. Umístění vodoměru, vodoměrné soustavy a technický stav vodovodní přípojky je třeba řešit dle bodu č.8 našeho původního stanoviska č.j. 21-06872 ze dne 22.11.2021.

**K výše uvedené změně stavby dle předložené a ověřené PD (zak.č.199-2022 (02/2024) – Ing. arch. Pavel Hejzlar) nemáme námitek a souhlasíme s vydáním příslušného povolení.**

*Upozorňujeme majitele nemovitosti, že před zahájením odběru musí mít uzavřenu-aktualizovanu smlouvu o dodávce vody z veřejného vodovodu a odvádění odpadních vod veřejnou kanalizací s VaK Náchod a.s. - oddělení ZIC tel.: 491 419 240 nebo 491 419 230.*

Ing. Domáš Jan  
provozní náměstek

**Vodovody a kanalizace Náchod a.s.**  
**Kladská 1521**  
**547 01 NÁCHOD**

**Počet příloh : 6 x**

*V.2*

24-01072/6  
Vodovody a kanalizace Náchod, a.s.  
provozní útvar  
547 01 Náchod, Kladská 1521  
DIČ CZ48172928  
9.9.2024

SROVNÁVACÍ ROVINA = ±0,000 = ÚROVEŇ 1.NP = 253,1 m Bpv

INVESTOR  OBEC KRAMOLNA  KRAMOLNA 172 547 01 NÁCHOD		 ING. ARCH. PAVEL HEJZLAR RIEGROVA 194 547 01 NÁCHOD tel.: + 420 725 457 745 www.atelierph.cz e-mail: pavel@atelierph.cz	
PROFESE  050 - ZDRAVOTECHNIKA		ZODPOVĚDNÝ PROJEKTANT ING. TOMÁŠ LHOTSKÝ (ČKAIT 0602333)	
ZPRACOVATEL DOKUMENTACE  ING. ARCH. PAVEL HEJZLAR RIEGROVA 194 547 01 NÁCHOD		VYPRACOVAL ING. ARCH. PAVEL HEJZLAR STAVEBNÍ OBJEKT SO 01	
STUPEŇ DOKUMENTACE ZMĚNA STAVBY PŘED DOKONČENÍM, PROJEKT PRO PROVEDENÍ STAVBY		ČÍSLO ZAKÁZKY 199-2022	
NÁZEV VÝKRESU D.1.4 - TECHNICKÁ ZPRÁVA (ZDRAVOTECHNIKA)			PŘE
NÁZEV A MÍSTO STAVBY STAVEBNÍ ÚPRAVY Č. P. 11, ST. P. Č. 16 A P. Č. 1, 56/1, 191 A 202 KN, KÚ LHOTKY			
ČÍSLO VÝKRESU 199-58-050-101	AKTUAL A	FORMÁT A4	
MĚŘÍTKO 1:50	DATUM 02/2024		

## D.1.4 ZDRAVOTECHNIKA – TECHNICKÁ ZPRÁVA

### Název stavby

Staveb. úpravy č. p. 11, KÚ Lhotky – změna užívání, přístavba a půdní vestavba

### Popis řešení

V rámci kanalizace (splaškové a dešťové) se jedná o nové rozvody studené a TUV. Splašková kanalizace oproti povolené verzi nedoznala změn, pouze došlo k drobné úpravě trasy. U dešťové kanalizace došlo k rozdělení na 2 trasy (úprava trasy) dešťové kanalizace zaústěné do samostatných vsaků. Počet vsaků oproti povolené verzi zůstal stejný.

Podkladem pro zpracování projektové dokumentace byl projekt pro společné povolení (projekt společného územního a stavebního řízení) - (Ing. Petr Příbyl, Šustilova 525, 551 01 Jaroměř) + vydané společné povolení č. 89/2022-2, které nabylo právní moci dne 1. 7. 2022, sp. zn.: KS 9586/2021/VÝST/Čt, č. j.: MUNAC 35170/2022. Nedílnou součástí bylo i povolení biologického septiku (Ing. Stanislav Čermák, Husova 112, Jaroměř – 07/2021).

### Dešťová kanalizace (IO 04)

Dešťová kanalizace se sestává ze dvou samostatných větví svádějící dešťové vody ze střech a částečně zpevněných ploch.

Větev dešťové kanalizace (u stávající komunikace) svádí dešťové vody ze dvou dešťových svodů DS 1 a DS 2 (DN 100) ze střechy objektu č. p. 11.

Druhá větev (dvorní) svádí dešťové vody ze střechy č. p. 11 (svody DS3, DS5, DS 6), z objektu hospodářské budovy č. p. 11 (DS4) a z nového přístřešku (DS7), vše dimenze DN 100 a částečně odvádí dešťové vody ze zpevněné plochy dvora zachycené dvěma odvodňovacími žlaby ve zpevněné ploše.

Ostatní části zpevněných ploch jsou vyspádovány do okolních travnatých ploch.

Potrubí vedené v zemi bude z PVC KG dle dimenze ve výkresové části projektové dokumentace.

Svody a připojovací potrubí budou v minimálních přípustných spádech podle ČSN 75 6760 nebo větších. V rámci kontroly bude na dvorní větví dešťové kanalizace osazena revizní (čistící) šachta (RŠd1) průměru 400 mm.

Při realizaci je nezbytně nutné dodržet zásady výrobců jednotlivých materiálů.

- dešťová kanalizace (větev u stávající komunikace)	
DN 125 a DN 160 – zaústěno do vsaku	56,2 bm
- dešťová kanalizace (větev dvorní)	
DN 125 a DN 160 – zaústěno do vsaku	63,0 bm
- plocha č. p. 11 vč. nové přístavby	362 m <sup>2</sup>
- nová zastřešená terasa	30 m <sup>2</sup>
- hospodářská část č. p. 11	77 m <sup>2</sup>
- zpevněné plochy (celkem 118 m <sup>2</sup> )	
(počítáno z 1/2, druhá 1/2 svedena směrem do trávníku)	59 m <sup>2</sup>

## Splašková kanalizace (IO 05)

Řešení splaškové kanalizace se skládá z nových vnitřních rozvodů splaškové kanalizace vycházející z dispozice v objektu č. p. 11. Vnitřní rozvody budou odváděny splaškovou kanalizací, přes revizní (čisticí) šachtu (RŠs1) průměru 400 mm do biologického septiku se zemním filtrem, z něhož bude veden odtok a napojení na pozemku investora do stávající splaškové kanalizace. Hloubka uložení potrubí bude v nezamrzné hloubce a minimálním krytí (1,20 m) dle ČSN 73 6620.

Vnitřní rozvody budou realizovány z potrubí PVC HT, venkovní potrubí vedené v zemi z PVC KG. Odvětrání stoupacích potrubí bude vyvedeno nad úroveň střechy a zakončeno větrací hlavici. Polohy umístění větracích hlavice bude záviset na nosné konstrukci krovu. Bude se jednat o cca 3 větrací hlavice. Trasy a dimenze potrubí jsou patrné z výkresu jednotlivých podlaží. Úchyty potrubí jejich rozmístění bude v souladu s požadavky výrobců potrubí. Připojovací potrubí a veškeré rozvody nebudou kotveny do stěn k obytným místnostem. Budou použity pružné úchyty. Na trubní rozvody bude použita zvuková izolace. V obytných prostorách se doporučuje použít trubky a tvarovky odhlučněné.

Svody a připojovací potrubí budou v minimálních přípustných spádech podle ČSN 75 6760 nebo větších. Na odpadech a svodech budou osazeny čisticí tvarovky v souladu s ČSN 75 6760. Zároveň budou podle požadavku výrobce materiálu osazena dilatační hrdla.

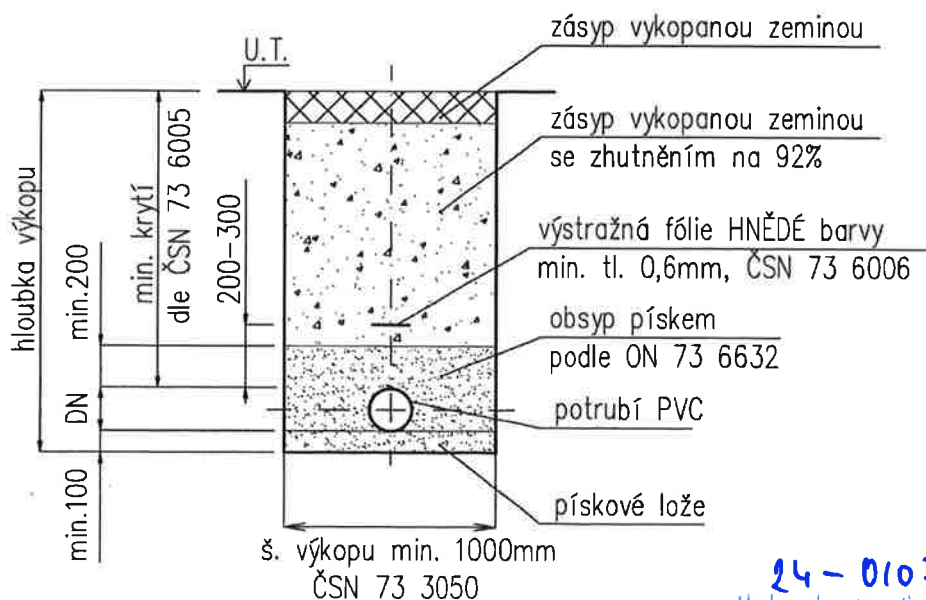
Při montáži je nezbytně nutné dodržet zásady výrobců jednotlivých materiálů a jejich požadavky na osazení dilatačních hrdel, úpravy odskoků na odpadech, napojení zařizovacích předmětů u odskoků na odpady, uchycení potrubí, osazení pevných a kluzných uložení apod.

- splašková kanalizace  
(trasa mezi revizní šachtou a zaústěním  
do schváleného septiku s filtrem), DN 160

23,2 bm

Kapacitní údaje pro jeden objekt:

- byty = pro 6 osob = 490 l/den (210 m<sup>3</sup>/rok)
- obecní dům = pro 10 osob / (1x týdně) = 1000 l/den (360 m<sup>3</sup>/rok)
- max. počty osob celkem = do 20 osob



příčný řez uložení kanalizace

24-01072/6  
Vedovody a kanalizace Náchod, a.s.  
provozní útvar  
547 01 Náchod, Kladská 1521  
DIČ CZ48472928

9.4.2024



## Vodovod

Venkovní vodovod zůstává stávající zakončený vodoměrnou soustavou v prostoru suterénu (1. PP). V rámci změny stavby před dokončením je počítáno s výměnou uzavíracího ventilu vč. měření (vodoměrná soustava). Trasa vodovodu bude za vodoměrnou soustavou měněna, zde se jedná o vnitřní trasy vodovodu.

Vnitřní rozvody budou provedeny z potrubí PPR. Budou vedeny pod omítkami, pod podhledem, v podlahách nebo v SDK příčkách nebo předstěnách. Rozvod studené vody bude z potrubí PPR PN16, rozvod TUV bude proveden z potrubí PPR PN20. Trasy potrubí jsou patrné z výkresové části projektové dokumentace, ale musí být na stavbě koordinovány s ostatními profesemi a upravovány vzhledem k rozsahu bouracích prací.

Stávající rozvody vody ve stávajícím bytě, který se rozšiřuje do patra, budou napojeny na nové rozvody. Pro tento byt budou nové rozvody pouze v patře, kam se plocha bytu rozšiřuje. Ostatní rozvody jsou kompletně nové.

Potrubí vnitřního vodovodu od HUV a zdroje TUV je navrženo nejvhodnější trasou k jednotlivým odběrným místům. Pro napouštění otopné soustavy v objektu bude vyvedena odbočka studené vody v prostoru umístěného rozdělovače vytápění u tepelného čerpadla.

Hlavním zdrojem tepla pro vytápění a ohřev teplé vody bude tepelné čerpadlo vzduch-voda v provedení SPLIT o výkonu 18 kW (A2/W35) – dělená konstrukce na samostatnou venkovní a vnitřní jednotku. Tepelné čerpadlo bude mít vnitřní jednotku umístěnou v m. č. 111 a venkovní jednotku umístěnou pod terasou (ve výkrese ozn. 100). Tepelné čerpadlo bude sloužit pro ohřev TUV o objemu cca 300 l (umístěno též v prostoru č. 111). Vytápění bude děleno na 4 větve – prostory obecní a 3x byty. Podrobněji je vše popsáno samostatně v projektové studii vytápění. Hospodářská část č. p. 11 vytápěná nebude.

Rozvody vodovodního potrubí se musí montovat a upravit tak, aby byla zachována předepsaná provozní pevnost trubek a spojů, zabezpečena plocha potrubí, přenášení hmotnosti a dynamických účinků potrubí. Vzdálenost podpor a uchycení potrubí je dána ČSN 75 5409 a montážními předpisy výrobce. Na stoupacích potrubích a ležatých rozvodech budou umístěny kompenzátory, případně kompenzační smyčky příslušných dimenzí. Při prostupu stoupacích potrubí a ležatých rozvodů mezi požárními úseky bude potrubí utěsněno protipožárními ucpávkami pro příslušné předepsané požární odolnosti.

Připojovací potrubí a veškeré rozvody nebudou kotveny do stěn k obytnými místnostem. Budou použity pružné úchyty. Na trubní rozvody bude použita zvuková izolace.

Po prohlídce vnitřního vodovodu, po montáži příslušenství, zařizovacích předmětů, přístrojů a zařízení se provede **tlaková zkouška vnitřního vodovodu a dezinfekce potrubí podle ČSN 75 5409**. Během realizace je třeba dodržet veškerá nařízení a pokyny výše uvedených norem a současně respektovat směrnice týkající se bezpečnosti práce.

### Bilance potřeby vody

- obecní dům = pro 10 osob / (1x týdně),  
max. počet 120 osob (jednorázová akce)
- směrné číslo spotřeby vody = 3 m<sup>3</sup>/rok
- roční spotřeba vody = 360 m<sup>3</sup>/rok
  
- byty = pro 6 osob
- směrné číslo spotřeby vody = 35 m<sup>3</sup>/rok
- roční spotřeba vody = 210 m<sup>3</sup>/rok

24-01072/6  
Vodovody a kanalizace Náchod, a.s.  
provozní útvar  
547 01 Náchod, Kladská 1521  
DIČ CZ48172928  
9.9.2024

# SO XX, IO XX SCHEMA ZNAČENÍ STAVEBNÍCH A INŽEN. OBJEKTŮ SKLADBA STAVEBNÍCH A INŽENÝRSKÝCH OBJEKTŮ

- SO 01 Č. P. 11 - OBECNÍ DŮM - BYT = ŘÍDÍCÍ OBJEKT
- SO 02 Č. P. 11 - HOSPODÁŘSKÁ ČÁST = STAVEBNÍ OBJEKT
- IO 03 PODZEMNÍ TRASA PŘÍPOJKY ELEKTRO = INŽENÝRSKÝ OBJEKT
- IO 04 DEŠŤOVÁ KANALIZACE (DN160) = INŽENÝRSKÝ OBJEKT
- IO 05 SPLAŠKOVÁ KANALIZACE (DN160) = INŽENÝRSKÝ OBJEKT
- SO 06 ZPEVNĚNÉ PLOCHY POCHÚZNÉ A POJÍZDNÉ = STAVEBNÍ OBJEKT
- SO 07 KONEČNÉ TERÉNNÍ ÚPRAVY, NEZPEVNĚNÉ PLOCHY, OZELENĚNÍ = STAVEBNÍ OBJEKT
- SO 08 OPLOČENÍ = STAVEBNÍ OBJEKT

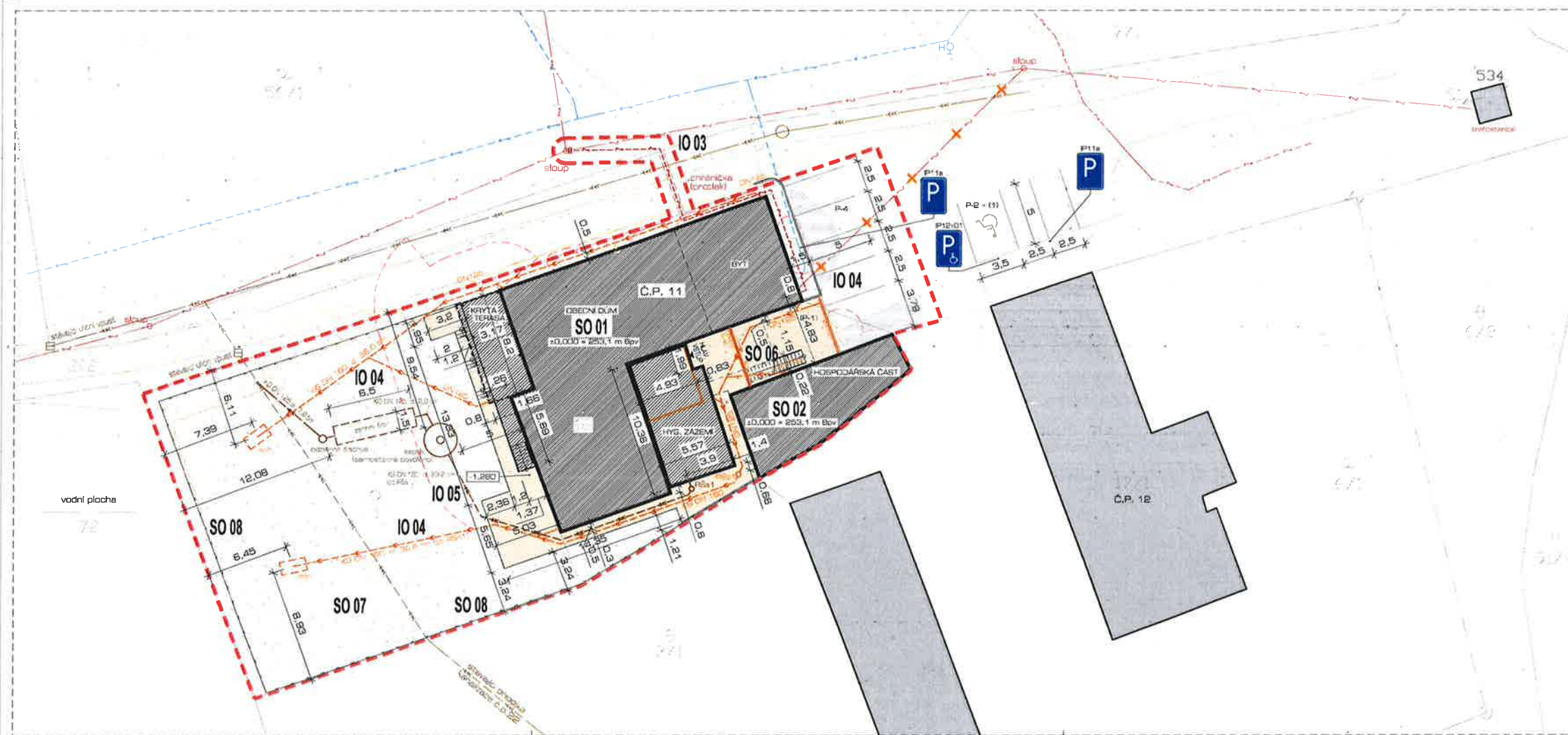
## LEGENDA POVRCHŮ, PRVKŮ A HRANIC V ÚZEMÍ

- VYMEZENÍ ÚZEMÍ
- STÁVAJÍCÍ OKOLNÍ ZASTAVBA
- STAVEBNÍ OBJEKTY - SO 01, SO 02
- NOVÉ ČÁSTI STAVEBNÍCH OBJEKTŮ - SO 01, SO 02
- BOURANÉ ČÁSTI
- ZPEVNĚNÉ PLOCHY POCHÚZNÉ A POJÍZDNÉ
- DOPLNĚNÍ ASFALTOVÉ PLOCHY
- NÍZKÁ ZELENĚ
- HRANICE PARCEL A PARCELNÍ ČÍSLA
- HRANICE POŽÁRNĚ NEBEZPEČNÉHO PROSTORU
- NOVÉ OPLOČENÍ
- RUŠENÉ OPLOČENÍ

## LEGENDA INŽENÝRSKÝCH SÍTÍ

- TRASA JEDNOTNÉ KANALIZACE (V&K NÁCHOD)
- NOVÉ TRASY SPLAŠKOVÉ KANALIZACE
- NOVÉ TRASY DEŠŤOVÉ KANALIZACE
- NADZEMNÍ TRASA NN (ČEZ)
- NADZEMNÍ TRASA NN (ČEZ) - RUŠENÁ
- PODZEMNÍ TRASA NN (ČEZ)
- NOVÁ PODZEMNÍ TRASA PŘÍPOJKY NN (ČEZ)
- TRASA A PŘÍPOJKY VODOVODU (V&K NÁCHOD)
- ZAMĚR. METAL. KABEL (ČETIN)
- TRASA PLYNOVODU STL
- OCHRANNÁ PÁSMA INŽENÝRSKÝCH SÍTÍ

## C.3-KOORDINAČNÍ SITUAČNÍ VÝKRES

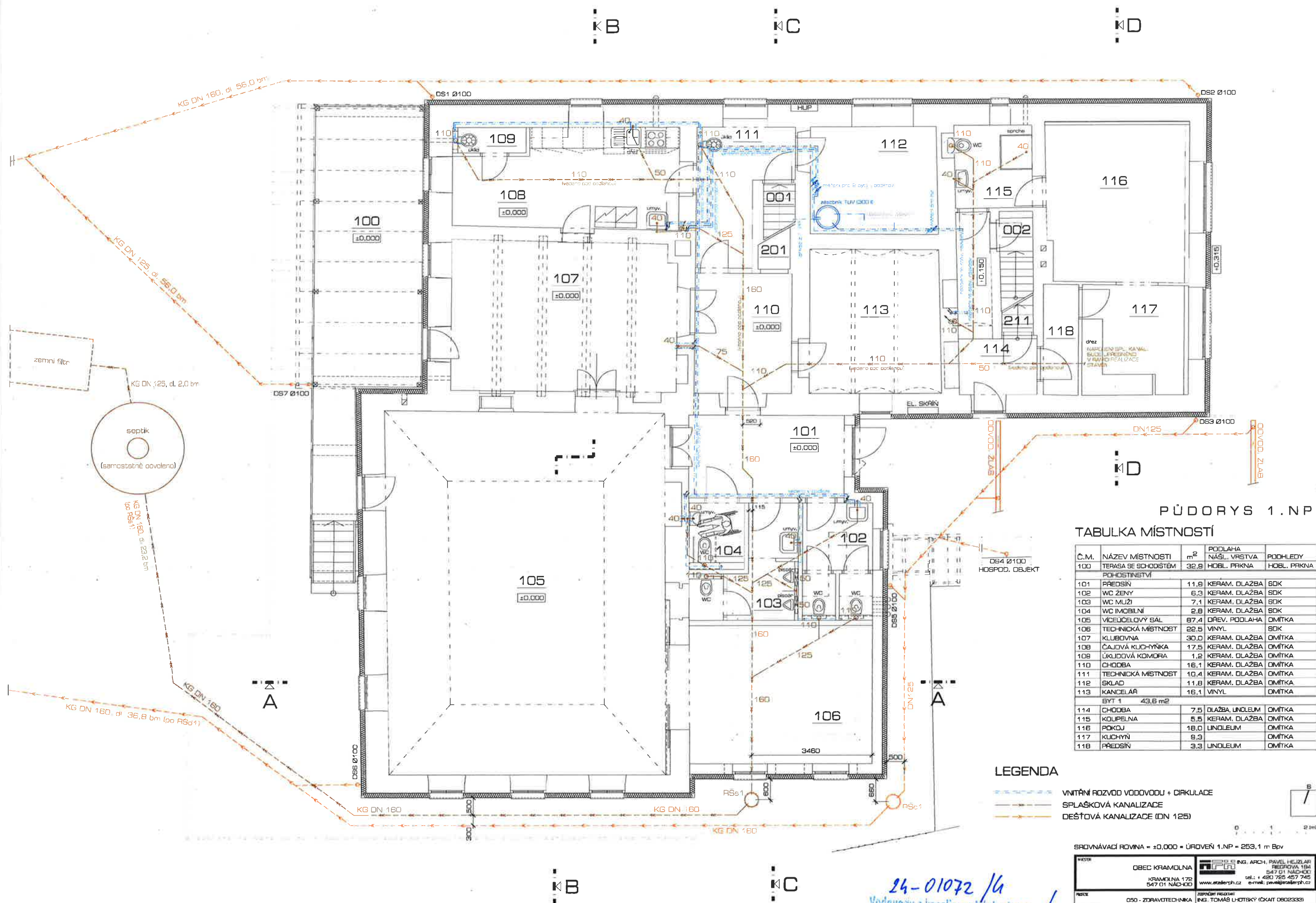


24-01072/6  
Vodovody a kanalizace Náchod, a.s.  
provozní útvar  
547 01 Náchod, Kladská 1521  
DIČ CZ48172928  
9.9.2024

SROVNÁVACÍ ROVINA = ±0,000 = ÚROVEŇ 1.NP = 253,1 m Bp

MĚSTO OBEC KRAMOLNA KRAMOLNA 172 547 01 NÁCHOD		ING. ARCH. PAVEL HEJZLAR REGROVA 184 547 01 NÁCHOD tel.: +420 725 467 746 email: pavel.hejzlar@nchod.cz	
PROJEKT D10 - STAVEBNÍ TECHNICKÁ ČÁST		ZPRACOVATEL ING. TOMÁŠ UHOTSÝ (ČKAIT 0802333)	
ZPRACOVATEL ING. ARCH. PAVEL HEJZLAR REGROVA 184 547 01 NÁCHOD		VYKONATEL ING. ARCH. PAVEL HEJZLAR ČKAIT 0802333	
SUPER DOPLNĚNÍ ZMĚNA STAVBY PŘED DOKONČENÍM, PROJEKT PRO PROVEDENÍ STAVBY		ČÍSLO ZKVALITY 189-2022	
NÁZEV VÝKRESU C.3 - KOORDINAČNÍ SITUAČNÍ VÝKRES		PAV	
NÁZEV A MĚRITELNOST STAVEBNÍ ÚPRAVY Č. P. 11, BT, P. Č. 16 A P. Č. 1, 55/1, 181 A 202 KN, KÚ UHOTKY		PAV	
ČÍSLO VÝKRESU	199-58-010-301	STAVBA	6x A4
STAVBA	A	STAVBA	1:200
STAVBA	A	STAVBA	02/2024





PŮDORYS 1.NP  
TABULKA MÍSTNOSTÍ

Č.M.	NÁZEV MÍSTNOSTI	m <sup>2</sup>	PODLAHA NÁŠL. VRSTVA	PODHLÉDY
100	TERASA SE SCHODÍSTEM PODHOSTINSTVÍ	32,9	HOBL. PRKNA	HOBL. PRKNA
101	PŘEDSÍN	11,8	KERAM. DLAŽBA	SOK
102	WC ŽENY	6,3	KERAM. DLAŽBA	SOK
103	WC MUŽI	7,1	KERAM. DLAŽBA	SOK
104	WC IMOBILNÍ	2,8	KERAM. DLAŽBA	SOK
105	VÍCEÚČELOVÝ SAL	87,4	DREV. PODLAHA	OMÍTKA
106	TECHNICKÁ MÍSTNOST	22,5	VINYL	SOK
107	KLUBOVNA	30,0	KERAM. DLAŽBA	OMÍTKA
108	ČAJOVÁ KUCHYŇKA	17,5	KERAM. DLAŽBA	OMÍTKA
108	ÚKUDOVÁ KOMORA	1,2	KERAM. DLAŽBA	OMÍTKA
110	CHODBA	16,1	KERAM. DLAŽBA	OMÍTKA
111	TECHNICKÁ MÍSTNOST	10,4	KERAM. DLAŽBA	OMÍTKA
112	SKLAD	11,8	KERAM. DLAŽBA	OMÍTKA
113	KANCELAR	16,1	VINYL	OMÍTKA
BYT 1		43,6 m <sup>2</sup>		
114	CHODBA	7,5	DLAŽBA, UNOLEUM	OMÍTKA
115	KOUPELNA	5,5	KERAM. DLAŽBA	OMÍTKA
116	POKOJ	18,0	UNOLEUM	OMÍTKA
117	KUCHYŇ	9,3		OMÍTKA
118	PŘEDSÍN	3,3	UNOLEUM	OMÍTKA

LEGENDA

- VVNÍRNÍ ROZVOD VODOVODŮ + CÍRKULACE
- SPLAŠKOVÁ KANALIZACE
- DEŠŤOVÁ KANALIZACE (DN 125)

SDRŮVNÁVACÍ ROVINA = ±0,000 = ÚROVEŇ 1.NP = 253,1 m BpV

OBJEDNATEL OBEC KRAMOLNA KRAMOLNA 172 547 01 NÁCHOD	PROJEKTANT ING. ARCH. PAVEL HEJZLAR 182 PŘEDPRAVA 184 547 01 NÁCHOD tel.: +480 785 457 745 e-mail: pavel@pavelhejzlar.cz
PROJEKT 050 - ZDRAVOTNICKÁ	ZODPOVĚDNÝ PROJEKTANT ING. TOMÁŠ LHOŤSKÝ (ČKAIT 0802333)
ZPRACOVATEL ING. ARCH. PAVEL HEJZLAR PŘEDPRAVA 184 547 01 NÁCHOD	PROJEKTANT ING. ARCH. PAVEL HEJZLAR 182 PŘEDPRAVA 184 547 01 NÁCHOD
STAVBA ZMĚNA STAVBY PŘED DOKONČENÍM, PROJEKT PRO PROVEDENÍ STAVBY	ČÍSLO STAVBY 189 2022
NÁZEV VÝKRESU D.1.4 - PŮDORYS 1.NP (ZDRAVOTNICKÁ)	ČÍSLO VÝKRESU 189-58-050-502
STAVBA STAVBA VÝKRESU 189-58-050-502	STAVBA STAVBA VÝKRESU 189-58-050-502
STAVBA STAVBA VÝKRESU 189-58-050-502	STAVBA STAVBA VÝKRESU 189-58-050-502

24-01072/16  
Vodovody a kanalizace Náchod, a.s.  
provozní útvar  
547 01 Náchod, Kladská 1521  
DIČ CZ48172928  
9.4. 2024