

Socha Ukřižovaný Kristus z kostela sv. Jakuba v Poličce

Posouzení stavu díla - restaurátorský záměr



Akad. mal. Hana Vítová

2016

Socha Ukřižovaný Kristus z kostela sv. Jakuba v Poličce

I. Lokalizace památky

Kraj: Pardubický

Okres: Svitavy

Obec: Polička

Původní umístění: kostel sv. Jakuba

Současné umístění: kostel sv. Jakuba, předsíň před schodištěm na emporu

II. Údaje o památce

Dílo: socha Ukřižovaného z kostela sv. Jakuba v Poličce

Rejstříkové číslo v ÚSKP:

Autor: neznámý

Datace: 19. - 20. století

Rozměry: kříž: 364x101 cm, Kristus: 106x73x18 cm

Technika: polychromovaná dřevořezba s prvky zlacení

Restaurátorský zásah: nerestaurováno

III. Údaje o akci

Vlastník: Římskokatolická farnost - děkanství Polička

Investor: Římskokatolická farnost – děkanství Polička

Restaurátor: Akad.mal. Hana Vítová, Pernštýnská 46,530 02 Pardubice, Povolení MKČR čj. 5749/91

Památkový dohled: NPÚÚOP Pardubice, Mgr. Veronika Cinková

Odborné vyjádření: NPÚÚOP Pardubice

Rozhodnutí:

Termín ukončení akce: únor 2016

IV. Cíl

Cílem vizuálního průzkumu je posoudit stav díla, které bude nadále prezentováno v kostele sv. Jakuba v Poličce.

V. Popis památky

Socha sestává z Kristova těla a kříže. Kristus je přibitý na kříži, o který opírá mírně zakloněnou hlavu se svatozáří a trnovou korunou. Chodidla jsou přibita na jeden hřeb. Z ran tryskají velmi drobné krůpěje krve, takřka neznatelné. Bílou roušku s dekorativně zdobeným zlaceným okrajem má Kristus na boku sepjatou uzlem.

Na horním rameni kříže je rozvinutý svitek s iniciálami **I.N.R.I.**

VI. Stav památky

Povrch sochy kryje vrstva prachu, pavučin a jiných nečistot. Polychromie je místy popraskaná, vytváří „stříšky“, kde hrozí ztráty barevné vrstvy. Rovněž lze v celé ploše pozorovat množství drobných defektů. Lokálně polychromie zcela chybí a je odhalen dřevěný korpus sochy (např. části prstů na

Kristových chodidlech). Ojediněle lze pozorovat drobné vysprávký tmelem, který je nevhodně vyretušován a na Kristově inkarnátu tak vytváří tmavší skvrny.

VII. Zjištění na základě vizuálního průzkumu

Povrchová úprava je nanесena ze všech stran. Současná polychromie se jeví být první.

VIII. Restaurátorský záměr

Konzervace a restaurování současné podoby díla.

IX. Navrhovaný postup restaurátorských prací na dřevořezbě

Lokální upevnění uvolněných vrstev povrchové úpravy.

Radiační ozáření (Bioster Veverská Bitýška nebo Středočeské muzeum Roztoky).

Doplňující sondážní průzkum.

Insekticidní a fungicidní ošetření.

Čištění suchou cestou.

Petrifikace dřeva.

Chemické čištění, případné lokální odstranění nežádoucích druhotných vrstev.

Výprava hloubkových defektů, plastická retuš, tmelení, křídování, broušení, cizelování podkladu.

Barevná retuš rušivých partií ve shodě s dochovaným okolím.

Retuš plátkovými kovy ve shodě s originálním řešením.

Závěrečná konzervace.

Restaurátorská zpráva s fotodokumentací, 3 paré +elektronická verze.

X. Doporučené materiály

Testované, obecně používané, osvědčené materiály v restaurátorské praxi.

Insekticidní a fungicidní ošetření: nejlépe Lignofix Super (je prověřený a kvalitní, preventivní i likvidační a je účinný na houby a plísně)

Upevňování: vodní disperze na bázi akrylátů, derivátů celulózy, želatina

Čištění: houby na polyuretanové bázi, mikroporézní houby, vlhčené destilovanou vodou, případně organická rozpouštědla

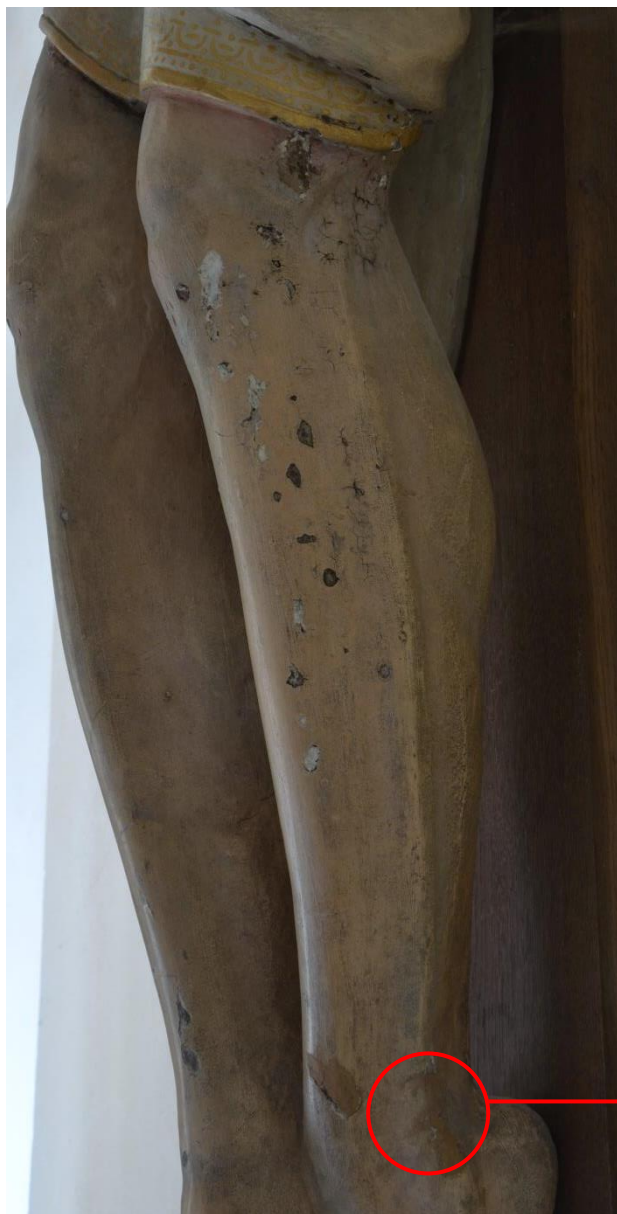
Petrifikace: přírodní pryskyřice nebo syntetické pryskyřice, rozpuštěné v organických rozpouštědlech

Tmelení: emulzní křidlový tmel nebo reverzibilní akrylátový tmel určený pro restaurování dřeva

Retuš: vodou ředitelné kvalitní světlo stálé barvy

Retuš plátkovými kovy: zlato 23,5 karátu

Závěrečná konzervace: damarový lak s přísadou běleného včelího vosku



Nevhodně provedené
opravy v místech chybějící
polychromie.

